



Strategie komunitně vedeného místního rozvoje MAS Znojenské vinařství, z. s. na období 2021–2027

Datum zpracování (červenec, 2021)

Verze 2

Dne 26. 8. 2021 schválila valná hromada MAS Znojenské vinařství, z. s.



EVROPSKÁ UNIE
Evropský fond pro regionální rozvoj
Integrovaný regionální operační program



MINISTERSTVO
PRO MÍSTNÍ
ROZVOJ ČR

Koncepční část

Obsah

1. Popis území působnosti MAS a popis zahrnutí komunity do tvorby strategie.....	5
1.1 Vymezení území působnosti MAS pro realizaci SCLLD v období 2021–2027.....	5
1.1.1 Stručná socioekonomická charakteristika území působnosti MAS	6
1.2 Mapové zobrazení území působnosti MAS.....	7
1.3 Popis zahrnutí komunity do tvorby strategie	7
1.3.1 Popis historie a zkušeností MAS.....	7
1.3.2 Popis zapojení komunity a relevantních aktérů místního rozvoje do tvorby SCLLD	9
1.3.3 Odkaz na úložiště záznamů	9
2. Analytická část.....	10
2.1 Analýza rozvojových potřeb a rozvojového potenciálu území působnosti MAS	10
3. Strategická část	21
3.1 Strategický rámec	21
3.1.1 Vize	21
3.1.2 Strategické cíle	21
3.1.3 Specifické cíle a opatření Strategického rámce	22
STRATEGICKÝ CÍL: A.1 KONKURENCESCHOPNÁ A UDRŽITELNÁ EKONOMIKA	26
STRATEGICKÝ CÍL: B.1 KVALITNÍ ŽIVOT V OBCÍCH PRO VŠECHNY	27
STRATEGICKÝ CÍL: C.1 KVALITNÍ, UDRŽITELNÁ A BEZPEČNÁ DOPRAVA A INFRASTRUKTURA.....	30
STRATEGICKÝ CÍL: D.1 KVALITNÍ VZDĚLÁVÁNÍ A ŠKOLSTVÍ PRO VŠECHNY	32
STRATEGICKÝ CÍL: E.1 KVALITNÍ ŽIVOTNÍ PROSTŘEDÍ PRO SOUČASNÉ I BUDOUCÍ GENERACE	33
STRATEGICKÝ CÍL: F. 1 ROZVÍJET EFEKTIVNÍ PARTNERSTVÍ S RELEVANTNÍMI PARTNERY.....	35
3.2 Vazba na Strategii regionálního rozvoje ČR 21+	36
3.3 Popis integrovaných rysů strategie.....	37
4. Implementační část.....	44
4.1 Popis řízení včetně řídicí a realizační struktury MAS	44
4.2 Popis animačních aktivit	45
4.2.1. Komunikace mezi zúčastněnými stranami	45
4.4 Popis monitoringu a evaluace strategie	45
4.4.1 Indikátory na úrovni strategických cílů Strategického rámce SCLLD	46
5. Povinná příloha – Čestné prohlášení.....	48

Seznam tabulek

Tabulka 1 Seznam obcí, ve kterých bude realizována strategie MAS Znojemské vinařství, z. s.	5
Tabulka 2 Vývoj členské základny MAS Znojemské vinařství	7
Tabulka 3 Zapojení komunity do tvorby strategie SCLLD	9
Tabulka 4 Analýza rozvojových potřeb území MAS Znojemské vinařství.....	10
Tabulka 5 Specifické cíle a opatření Strategického rámce	22
Tabulka 6 Naplňování SRR ČR 21+ prostřednictvím opatření Strategického rámce SCLLD.....	36
Tabulka 7 Matice provázanosti specifických cílů a opatření SCLLD	37
Tabulka 8 Indikátory na úrovni strategických cílů	46

Seznam obrázků

Obrázek 1 Území působnosti MAS Znojemské vinařství, z. s. s vyznačením hranic obcí k datu 26. 8. 2021	7
Obrázek 2 Organizační struktura MAS Znojemské vinařství, z. s.	44

1. Popis území působnosti MAS a popis zahrnutí komunity do tvorby strategie

1.1 Vymezení území působnosti MAS pro realizaci SCLLD v období 2021–2027

Zdroj: Data ČSÚ pro MAS: https://www.czso.cz/csu/czso/data_pro_mistni_akcni_skupiny_mas

Tabulka 1 Seznam obcí, ve kterých bude realizována strategie MAS Znojemské vinařství, z. s.

Kód obce	Název obce	NUTS 4/LAU 1 (okres)	ORP	Počet obyvatel obce	Rozloha obce (km ²)
593745	Bezkov	Znojmo	Znojmo	212	5,625354
593800	Borotice	Znojmo	Znojmo	439	12,061748
594067	Hodonice	Znojmo	Znojmo	1820	8,720946
594113	Hostěradice	Znojmo	Moravský Krumlov	1559	27,445553
594148	Hrádek	Znojmo	Znojmo	956	21,687696
594199	Jaroslavice	Znojmo	Znojmo	1268	15,778377
594946	Těšetice	Znojmo	Znojmo	580	7,267902
595039	Valtovice	Znojmo	Znojmo	423	7,740265
593851	Citonice	Znojmo	Znojmo	593	8,945825
594571	Oleksovice	Znojmo	Znojmo	662	18,327472
594784	Slup	Znojmo	Znojmo	496	15,722279
594270	Krhovice	Znojmo	Znojmo	575	8,131623
550086	Křídlovky	Znojmo	Znojmo	242	7,870804
594300	Kuchařovice	Znojmo	Znojmo	924	7,602143
594440	Milíčovice	Znojmo	Znojmo	199	6,941857
594458	Miroslav	Znojmo	Moravský Krumlov	2990	26,599863
594466	Miroslavské Knínice	Znojmo	Moravský Krumlov	322	8,639037
594512	Našiměřice	Znojmo	Moravský Krumlov	206	6,018906
594644	Podmolí	Znojmo	Znojmo	163	13,832275
595071	Višňové	Znojmo	Znojmo	1075	15,265779
595080	Vítonice	Znojmo	Znojmo	251	5,802628
595179	Želetice	Znojmo	Znojmo	277	6,013425
593907	Damnice	Znojmo	Moravský Krumlov	348	7,992354
594059	Hnanice	Znojmo	Znojmo	362	7,77227
587729	Nový Šaldorf-Sedlešovice	Znojmo	Znojmo	1595	8,457309
594563	Olbramovice	Znojmo	Moravský Krumlov	1149	17,121236
593729	Bantice	Znojmo	Znojmo	284	3,763265

593788	Bohutice	Znojmo	Moravský Krumlov	647	7,17905
555231	Suchohrdly	Znojmo	Znojmo	1413	13,680711
594881	Šatov	Znojmo	Znojmo	1121	13,435723
594024	Havraníky	Znojmo	Znojmo	324	9,204359
594075	Horní Břečkov	Znojmo	Znojmo	265	21,091291
594814	Stošikovice na Louce	Znojmo	Znojmo	292	6,172598
594822	Strachotice	Znojmo	Znojmo	1015	20,476753
594920	Tasovice	Znojmo	Znojmo	1375	15,897092
546941	Dobšice	Znojmo	Znojmo	2445	4,736514
593958	Dolenice	Znojmo	Moravský Krumlov	140	4,465306
594172	Chvalovice	Znojmo	Znojmo	651	8,84198
594334	Lechovice	Znojmo	Znojmo	575	5,729318
594849	Suchohrdly u Miroslavi	Znojmo	Moravský Krumlov	499	7,834873
595128	Vrbovec	Znojmo	Znojmo	1183	19,669241
595187	Žerotice	Znojmo	Znojmo	361	5,744738
594091	Horní Dunajovice	Znojmo	Znojmo	615	10,048477
594415	Mašovice	Znojmo	Znojmo	527	11,140052
594679	Práče	Znojmo	Znojmo	804	7,414799
594709	Prosiměřice	Znojmo	Znojmo	866	6,448441
593982	Dyjákovičky	Znojmo	Znojmo	568	13,001813

Zdroj: Žádost o kontrolu dodržování standardů MAS, ISKP14+

1.1.1 Stručná socioekonomická charakteristika území působnosti MAS

Většina obcí představuje tradiční typ kompaktního vesnického území, kde město Znojmo nemá výrazný vliv na strukturu osídlení, ovšem lze v budoucnu předpokládat zvyšující se trend suburbanizace, který ovlivní okolní členské obce MAS. Znojmo tvoří jádro regionu a jeho vliv se projevuje ve funkčních vazbách (pohyb za prací, nákup zboží, služeb atd.).

V rámci zájmového území se jedná o typicky venkovský region, charakteristický nízkou hustotou obyvatelstva a významem zemědělství. Nevyskytují se zde žádné významné průmyslové podniky, přesto průmysl tvoří 15 % hospodářské činnosti. Hranice území MAS Znojenské vinařství, z. s. byly stanoveny na základě jednotného charakteru regionu, jehož zázemí spočívá v zemědělské výrobě. Jde o oblast proslulou zejména pěstováním vína a v dřívějších dobách okurek.

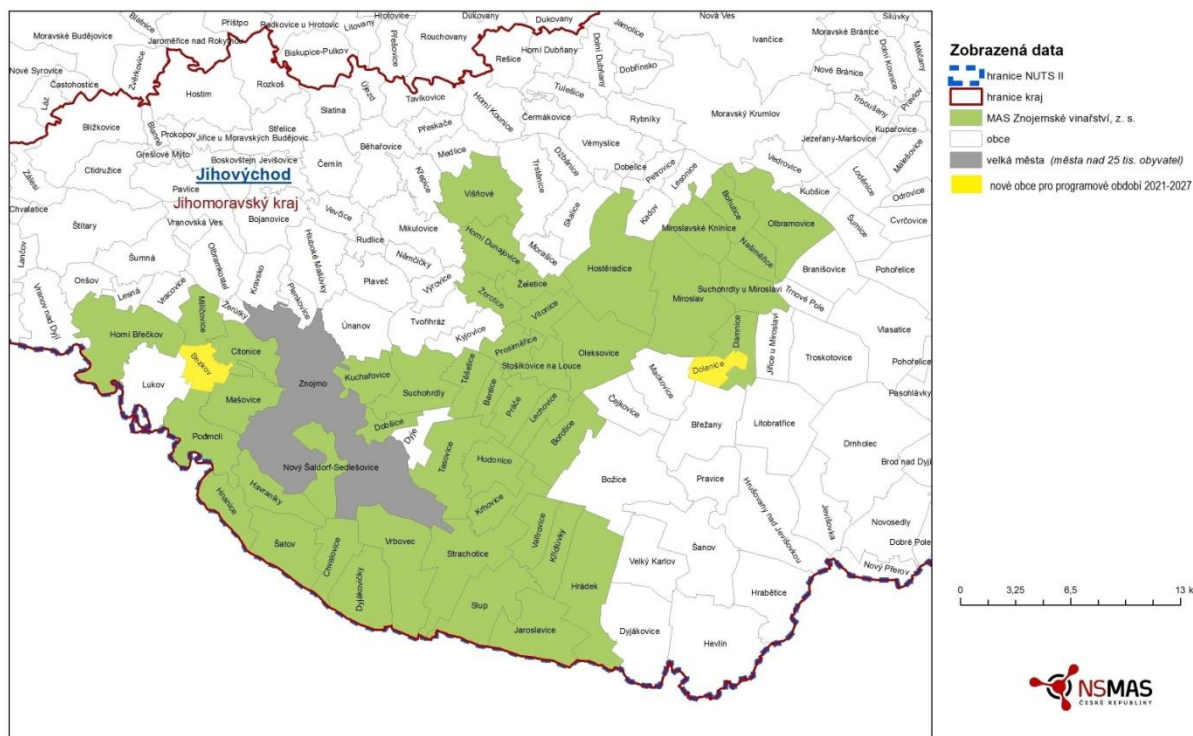
Díky své výhodné poloze a příhodným klimatickým podmínkám se daří také pěstitelství ovoce a zeleniny (broskve, meruňky, vinné hrozny a okurky). Dále se zde daří obilovinám a cukrové řepě. Zemědělská produkce, která bývala těžištěm ekonomiky regionu a pro některé obce MAS je stále jediným zdrojem příjmů a zaměstnanosti, není dnes nejdůležitějším odvětvím. Lze očekávat, že tato situace se v blízké době nezmění, a proto je nutné diverzifikovat podporu, a kromě zemědělství zacílit rozvojové aktivity na podporu malého a středního podnikání či rozvoj služeb.

Oblast Znojemska je možné rozdělit na dva rozdílné krajinné typy, přičemž jihovýchod je teplý, rovinnatý se stepním charakterem a písčnými půdami. Na sever a západ zasahuje svými zvládnými pahorky chladnější a vlhčí Českomoravská vrchovina s lesy a kaňonovými toky.

1.2 Mapové zobrazení území působnosti MAS

Obrázek 1 Území působnosti MAS Znojenské vinařství, z. s. s vyznačením hranic obcí k datu 26. 8. 2021

MAS Znojenské vinařství, z. s.



Zdroj: <http://nsmascr.cz/>

1.3 Popis zahrnutí komunity do tvorby strategie

1.3.1 Popis historie a zkušeností MAS

MAS Znojenské vinařství vznikla 7. 10. 2005 z iniciativy „Svazku znojenských vinařských obcí Daní“ jako místní partnerství převážně obcí, zemědělských a vinařských podnikatelů a neziskových organizací. Na počátku tvořil MAS Znojenské vinařství Svazek vinařských obcí Daní doplněný o 3 představitele státních orgánů a 9 zástupců podnikatelů. S cílem lépe využít potenciál území rozrůstala se členská základna MAS, až se ustálila na aktuálním počtu 93 členů pokrývajících území téměř 500 km². Vývoj složení členské základny shrnuje Tabulka 2.

Tabulka 2: Vývoj členské základny MAS Znojenské vinařství

	2007	2009	2011	2013	2015	2020
Samostatné obce	13	13	17	21	42	46
Obce, které poskytly území, ale nejsou členy MAS	1	1	0	1	1	1
Svazek obcí Daní – kolektivní člen	1	1	1	1	0	0
Obce v Daní (nezapočítávají se mezi členy MAS) *	28	28	27	26	0	0
Veřejný sektor – SNP Podýjí*	1	1	1	1	1	1
Soukromý sektor	24	23	23	22	33	32
Neziskový sektor	0	1	3	3	17	17
CELKEM	39	39	44	47	93	96

Zdroj: MAS ZV

* Veřejný sektor - SNP = Správa Národního parku Podýjí

* Obce v Daníži – Kolektivní člen Daníž: Bohutice, Borotice, Dobšice, Havraníky, Hnanice, Hodonice, Horní Dunajovice, Hostěradice, Hrádek, Chvalovice, Jaroslavice, Kuchařovice, Mašovice, Nový Šaldorf-Sedlešovice, Olbramovice, Oleksovice, Prosiměřice, Slup, Strachotice, Šatov, Tasovice, Těšetice, Višňové, Vrbovec, Želetice

K listopadu roku 2020 tvoří MAS znojenské vinařství následující členové:

VEŘEJNÝ SEKTOR – samostatné obce (46 obcí + 1 člen + 1 obec poskytující území):

Bantice, Bezkov, Bohutice, Borotice, Citonice, Damnice, Dobšice, Dolenice, Dyjákovičky, Havraníky, Hnanice, Hodonice, Horní Břečkov, Horní Dunajovice, Hostěradice, Hrádek, Chvalovice, Jaroslavice, Rhovice, Křídlovky, Kuchařovice, Mašovice, Milíčovice, Miroslav, Miroslavské Knínice, Našiměřice, Nový Šaldorf-Sedlešovice, Olbramovice, Oleksovice, Podmolí, Práče, Prosiměřice, Slup, Stošíkovic na Louce, Strachotice, Suchohrdly, Suchohrdly u Miroslavi, Šatov, Tasovice, Těšetice, Valtrovice, Višňové, Vítonice, Vrbovec, Želetice, Žerotice.

- Obec Lechovice není členem, poskytuje pouze území
- Správa Národního parku Podyjí

SOUKROMÝ SEKTOR (32 ČLENŮ):

Zemědělské družstvo Hodonice, VINO Hort, s. r. o., Antonín Sedláček, Agrospol Hrádek, s. r. o. Vinařství Lahofer, a. s., Vinice – Hnanice, s. r. o., Mgr. Pavel Chvatík - Osada Havranů, Josef Dobrovolný, Znovín Znojmo, a. s., Ökofruit international, s. r. o., Ökoplant international, s. r. o., Jiří Kudrna, MVDr. Libor Jurka, Ing. Anna Adámková, Radomír Hodeček, Petr Příkazský, Jana Řičicová, Petr Jelének, Dipl. Ing. Jiří Novák, Filip Mařica, Agrodružstvo Miroslav, Pomona Těšetice a. s., ZD Čejkovic - Oleksovice, Božena Kozubíková, Ing. Jiří Sýkora, DiS. Petra Radová, Andrea Filáková, Zdeněk Holčapek, Eduard Šára, Hana Matochová, Marie Dubová, Vinařství memento Znojmo, s. r. o.

NEZISKOVÝ SEKTOR (17 ČLENŮ):

Sdružení znojemských vinařů, z. s., Agrární komora Znojmo, Komunitní škola při ZŠ a MŠ Suchohrdly u Miroslavi, z. s., Spolek Suchohrdly – Sadová, Hosterlitz, o. s., Sdružení dobšických vinařů, Sportovní klub Mašovice, TJ Hodonice, z. s., FK dynamo Oleksovice, z. s., TJ Sokol Prosiměřice, Vinařský spolek „sv. Michal“ – Bohutice, FK Práče, FC Bohutice, Salebra s. r. o., SDH Vítonice, Mužáci z Tasovic, o. s., „Suchobikers z. s.“.

Pro lepší cílení podpory a komunikace byli členové MAS Znojenské vinařství rozděleni do 7 zájmových skupin:

- Zemědělství
- Vinařství
- Aktivní lidé, pečující o region
- Vzdělání a sport
- Fyzické osoby nepodnikající
- Rozvoj obcí
- Rozvoj vinařských obcí

SCLLD MAS Znojenské vinařství pro programové období 2021–2027

Členění zájmových skupin vyplynulo z jejich převažující činnosti a jsou cíleně zaměřené na problematiku strategie. Prioritní oblasti ekonomický rozvoj, doprava a infrastruktura a životní prostředí úzce souvisí především se zájmovými skupinami rozvoj obcí a rozvoj vinařských obcí – dané zájmové skupiny dané témata velmi často řeší.

Snaha o udržitelný rozvoj regionu byla již od počátku cílem MAS znojenské vinařství. První zkušenosti s komunitně vedeným rozvojem a metodou leader získala MAS znojenské vinařství již v programu leader+, naplno si metodu leader osvojila v období 2007 – 2013 při realizaci strategického plánu leader „impulzy pro novou kvalitu života na venkově“. V období 2014 – 2020 přistoupily obce Bezkov a Dolenice, které měli zájem na členství v MAS znojenské vinařství.

1.3.2 Popis zapojení komunity a relevantních aktérů místního rozvoje do tvorby SCLLD

Tabulka 3 Zapojení komunity do tvorby strategie SCLLD

Metoda zapojení	Datum (období) provedení
<i>Jednání u kulatého stolu</i>	4. 8. 2020
<i>Dotazníkové šetření potřeb obcí</i>	3. 9. 2020
<i>Dotazníkové šetření pro podnikatele</i>	25. 3. 2021
<i>Dotazníkové šetření pro veřejnost</i>	25. 3. 2021
<i>Projednání návrhu strategie na valné hromadě</i>	3. 9. 2020
<i>Individuální rozhovory se starosty obcí v území působnosti MAS</i>	1. 3. 2020 – 21. 10. 2020

1.3.3 Odkaz na úložiště záznamů

[Zápisy z jednání](#)

Zápis z [Valné hromady 3. 9. 2020](#)

Zápis z [Kulatého stolu 4. 8. 2020](#)

2. Analytická část

2.1 Analýza rozvojových potřeb a rozvojového potenciálu území působnosti MAS

Tabulka 4 Analýza rozvojových potřeb území MAS Znojemské vinařství

<p><i>V následující tabulce jsou sepsány potřeby členů na území MAS Znojemské vinařství, které byly se členy projednávány pomocí dotazníků, kulatých stolů a jednotlivých rozhovorů. U většiny potřeb je zároveň vypočítáno, kolik procent z dotazovaných uvádí tuto potřebu jako důležitou z pohledu naléhavosti řešení. Z textu je dále patrné, k čemu naplnění dané potřeby přispěje a jaký bude mít pozitivní dopad na území MAS.</i></p>	
<p>A. zvýšit konkurenceschopnost místních podniků</p>	<p>V území působnosti MAS znojemské vinařství je snaha o udržení a zvýšení konkurenceschopnosti místních podniků, která bude sloužit k přirozené rivalitě, soutěžení a hospodářské soutěži. Konkurence je zapotřebí, aby trh neovládl monopol, aby podniky nestagnovaly, aby se dále vyvíjely a zlepšovaly svůj rozvoj i své služby. Proto je jedním ze základních předpokladů úspěšnosti firmy dnešní doby dynamický růst.</p> <p>Obecně potřeba podpory místních podnikatelů a rozvoj podnikatelských míst zaznívala napříč celým dotazníkem a v jednotlivých kulatých stolech.</p> <p>Z pohledu naléhavosti řešení této potřeby označilo 61 % dotazovaných členů z území MAS jako důležitou oblast.</p> <p>Naplnění dané potřeby přispěje k dynamickému růstu a vývoji místních podniků, je klíčové pro zvýšení počtu pracovních míst a je základem hospodářského a sociálního růstu v regionu.</p> <p>Budeme tedy podporovat zvýšení konkurenceschopnosti podnikatelských subjektů.</p>
<p>B. zvýšit zaměstnanost v regionu MAS</p>	<p>Území MAS je zařazeno mezi hospodářsky slabé regiony České republiky. Navíc je v okrese Znojmo dlouhodobě zaznamenávána nadprůměrně vysoká míra nezaměstnanosti.</p> <p>Zvýšení zaměstnanosti v regionu MAS zabezpečí prostředky pro zajištění existence jednotlivců a zároveň napomůže rozvoji území.</p> <p>Z pohledu naléhavosti řešení této potřeby označilo 87 % dotazovaných.</p> <p>Naplnění dané potřeby přispěje k vytváření souladu mezi poptávkou a nabídkou pracovních sil, aktivizuje skupiny vyloučené z trhu práce a podpoří kvalitu rodinného a pracovního života.</p> <p>MAS se proto bude angažovat v projektech zvyšujících zaměstnanost v území.</p>
<p>C. dát do souladu nabídku a poptávku po práci</p>	<p>Vysoká míra nezaměstnanosti v obcích MAS je dána zejména nesouladem v nabídce a poptávce po práci. Řešením může být rekvalifikace či dojíždění za prací do vzdálenějších center. Ve většině obcí převažuje počet žadatelů o práci nabídku pracovních míst, kde počet nezaměstnaných vysoce převyšuje počet nabízených pracovních míst, přesto si zaměstnavatelé nemohou vybrat kvalitní pracovní sílu. Dalším rizikem je zejména dlouhodobá nezaměstnanost, která postihuje především osoby nad 50 let, absolventy, osoby se zdravotním postižením či nižší kvalifikací. Nezaměstnanost je nejpalčivějším problémem regionu MAS také dle účastníků šetření. Dalším problémem se jeví sezónní charakter zaměstnanosti především ve dvou významných odvětvích, a sice</p>

	<p>v zemědělství a cestovním ruchu.</p> <p>Z pohledu naléhavosti řešení této potřeby označilo 70 % dotazovaných členů z území MAS jako důležitou oblast.</p> <p>Naplnění dané potřeby zajistí rovnováhu na pracovním trhu, sníží nezaměstnanost a zároveň poskytne podnikům dostatek pracovníků. To se projeví pozitivním vlivem pro domácnosti i podniky, které pracovníky poptávají. Investice do kvalitního vzdělání napomůže zvýšit dovednosti pracovníků a umožní místním podnikům zajistit kvalitu dostupného pracovního kapitálu.</p> <p>Budeme usilovat o souladu nabídky a poptávky po práci.</p>
<p>D. využití Brownfieldů v území</p>	<p>Na území MAS se aktuálně nacházejí brownfieldy (nevyužívané či zanedbávané lokality, často chátrající objekty), které eviduje Regionální rozvojová agentura jižní Moravy. Brownfieldy, především ty, co jsou ve vlastnictví obcí, představují jednu z možností, jak realizovat nové projekty již na území začleněném v prostoru obce. U brownfieldů vlastněných soukromými osobami je nutná jejich spoluúčast na konkrétním projektu, jinak nelze předpokládat úspěšnou realizaci aktivity spojené s brownfieldy. Příklady úspěšně realizovaných projektů vztahujících se k brownfieldům lze najít například na stránkách http://www.rrajm.cz/publikace.</p> <p>Hlavním důvodem pro revitalizaci brownfieldů je jedinečná poloha v již fungujících městských strukturách a v místech, ve kterých již nemusí být žádná volná plocha k využití. Využití těchto míst a je žádoucí a vdechuje těmto místům nový život.</p> <p>Noví vlastníci brownfieldů musí při realizaci svého projektu překonat větší překážky, než při stavbě na "zelené louce". Je to zejména velmi zanedbaný stav objektu, roztržštěné vlastnictví, a také ekologická zátěž, kterou je nutno odstranit. Proto je investice do revitalizace zpravidla mnohem nákladnější.</p> <p>Z pohledu naléhavosti řešení této potřeby označilo 48 % dotazovaných členů z území MAS jako důležitou oblast.</p> <p>Naplnění dané potřeby přispěje k obnově objektů, které mohou být využity k novým podnikatelským účelům.</p> <p>Je třeba motivovat k využití brownfieldů.</p>
<p>E. obnovit zastaralou techniku a vybavení</p>	<p>Zemědělci, vinaři i další nezemědělské podniky pracují většinou s technikou, která již nevyhovuje jejich potřebám a požadavkům na využití půdy šetrně k životnímu prostředí. Obnova techniky jde ruku v ruce se zaváděním nových, moderních, k přírodě šetrných technologií. Tyto investice jsou často náročné na vstupní kapitál, což řadu podnikatelů v této branži odrazuje od jejich pořízení. Většinou tyto investice provádí velké podniky, které jsou schopny tyto investice zafinancovat. Řada podnikatelů využívá na nákup nových strojů, technologií a zavádění inovativních postupů dotace. Zároveň zemědělci potřebují opravit zemědělské stavby, zavést nové technologie, dobudovat související prodejní stánky v místě podnikání, vystavit a modernizovat nové budovy, nakoupit nové stroje a užitkové vozy. To se týká i podnikatelů v živočišné, rostlinné a školkařské výrobě. Nedostatečný stav je i ve fázi zpracování produktů a na to navazujících technologií.</p> <p>Z pohledu naléhavosti řešení této potřeby označilo 70 % dotazovaných členů z území MAS jako důležitou oblast.</p> <p>Naplnění dané potřeby zvýší konkurenceschopnost místních podnikatelů, pomůže jim s obnovou a opravou vybavení, které bude možné využít při</p>

	<p>jejich činnosti.</p> <p>Budeme spolupracovat na zajištění konkurenceschopnosti jak zemědělců, tak potravinářů a vinařů v regionu MAS. Chceme podnitit zemědělské podnikatele k nákupu nových strojů, zařízení a technologií.</p>
F. zachovat zemědělství a vinařství	<p>Pro ekonomiku regionu má významné postavení zemědělství a vinařství. Ačkoliv podíl zemědělských podniků na celkové zaměstnanosti není velký, podniky stále představují významné zaměstnavatele v obcích, kde působí. Jejich přínos pro region je i z tohoto důvodu nepopíratelný.</p> <p>Z pohledu naléhavosti řešení této potřeby označilo 65 % dotazovaných členů z území MAS jako důležitou oblast.</p> <p>Naplnění dané potřeby přispěje k zachování podnikatelských oblastí, na kterém je závislé hospodářství mnoha občanů a obcí MAS.</p> <p>Je nezbytné podporovat rozvoj a propagaci tradičních odvětví v regionu MAS jako je zemědělství a vinařství.</p>
G. zvýšit variabilitu zemědělských plodin	<p>Vzhledem k tomu, že počátkem 90. let dochází k poklesu zemědělské aktivity na Znojemsku, nemá dnes zemědělství takový význam jako dříve. To je způsobeno především omezením různorodosti výroby (eliminace živočišné, sadařské a zelinářské výroby) a rozvojem monokultur plodin (nedostatečná diverzifikace zemědělských plodin).</p> <p>Jako jednu z mála negativních stránek zemědělství v regionu, je třeba zmínit právě rozsáhlé pěstování obilovin. Diverzifikace plodin na území již byla několikrát označena jako prioritní, ale zvláště menším subjektům mnohdy chybí potřebné prostředky pro pořízení zemědělské techniky pro produkci „původních“ plodin. Veškeré úsilí by tedy mělo směřovat především na zvýšení produkce a odbytu ovocnářské, zelinářské a živočišné produkce.</p> <p>Z pohledu naléhavosti řešení této potřeby označilo 74 % dotazovaných členů z území MAS jako důležitou oblast.</p> <p>Naplnění dané potřeby přispěje ke zvýšení různorodosti a rozvoji více druhů potřebných plodin v rámci ovocnářské, zelinářské a živočišné produkce. To bude mít pozitivní vliv na přírodu i místní produkci potravin.</p> <p>Je třeba podporovat udržitelnost a zachovat přírodu a půdu i pro příští generace formou osvěty i konkrétních projektů.</p>
H. podpořit oblasti, kde je zaměstnanost sezónního charakteru	<p>Jedním z problémů regionu se jeví sezónní charakter zaměstnanosti především ve dvou významných odvětvích, a sice v zemědělství a cestovním ruchu.</p> <p>Z pohledu naléhavosti řešení této potřeby označilo 74 % dotazovaných členů z území MAS jako důležitou oblast.</p> <p>Naplnění dané potřeby podpoří činnosti zemědělců a vinařů směrem k rozvoji agroturistiky, zážitkové turistiky či jiných odvětví, aby se zamezilo sezónnosti v jejich podnikání a zaměstnanosti.</p>
I. pěstování plodin přispívajících k degradaci půdy	<p>Území není významně postiženo degradací půdního fondu. Mezi místními zemědělci a starosty převládá názor, že o půdu je nutné pečovat. Mezi nejčastější problémy spojené s ochranou půdy v území patří především větrná eroze a zadržování vody v krajině v důsledku scelování pozemků a odstraňování terénních překážek. Vodní eroze má za následek nejen přímou ztrátu úrodné půdy, ale i změnu půdních vlastností (zrnatost, vodní jímavost a jiné). Přívalové vody rovněž při extrémních srážkách zaplavují obce. Řešení těchto problémů je třeba hledat ve změnách prostorové</p>

	<p>organizace zemědělské výroby a ve vymezení ploch nepodléhajících vodní erozi ohrožených erozí, na kterých je nutné zvýšit podíl trvalé vegetace. Součástí procesu ochrany půdního fondu je osvěta a vzdělávání všech osob hospodařících s půdou, aby o problémech věděli a snažili se jim předcházet. V opačném případě na tuto situaci doplatí nejen celý region, ale i každý jednotlivec.</p> <p>Z pohledu naléhavosti řešení této potřeby označilo 83 % dotazovaných členů z území MAS jako důležitou oblast.</p> <p>Naplnění dané potřeby podpoří udržitelnost a zachování přírody a půdy i pro příští generace.</p>
J. zvýšit kvalifikaci	<p>Stejně jako na jiné pracovníky, také na pracovníky v zemědělství jsou kladeny nároky na zvyšování kvalifikace, aby nedocházelo ke ztrátě konkurenceschopnosti zemědělských podnikatelů, a to jak u fyzických osob, tak u právnických.</p> <p>Z pohledu naléhavosti řešení této potřeby označilo 61 % dotazovaných členů z území MAS jako důležitou oblast.</p> <p>Naplnění dané potřeby podpoří vzdělávání zemědělců, vinařů a osob pracujících v návazném průmyslu, kteří mohou znalosti využít k efektivnější činnosti ve svých oborech.</p>
K. zvýšit angažovanost soukromých vlastníků v lesním hospodářství	<p>Jako další slabou stránkou se jeví nezáměr drobných vlastníků lesa o hospodaření na svém vlastním majetku, což může do budoucna vést k degradaci produkčních i mimoprodukčních funkcí lesa. Zarážející je to zvláště u vlastníků akátových lesů, kdy při minimálních nákladech na výchovu mohou dosáhnout zisku. Jako další slabou stránku, a to zejména u větších vlastníků, spatřuji v malém podpoření ostatních funkcí lesa, a to zejména funkce rekreační.</p> <p>Z pohledu naléhavosti řešení této potřeby označilo 48 % dotazovaných členů z území MAS jako důležitou oblast.</p> <p>Naplnění dané potřeby pomůže ke zlepšení produkčních i mimoprodukčních funkcí lesa.</p> <p>Budeme podporovat produkční i neprodukční investice do lesního hospodářství.</p>
L. vyrovnat úroveň vybavenosti obcí	<p>Úroveň vybavenosti obcí je značně nevyrovnaná. Občan by měl mít v oblasti kvality a dostupnosti veřejných služeb do určité míry záruku, že může těchto služeb využívat. V obcích často chybí vegetace a různé sociální zařízení, jako veřejné toalety.</p> <p>Obce jsou ze sledovaných údajů nejlépe vybavené kulturními zařízeními, či některými školskými zařízeními (mateřské a základní školy), jejichž zřizovateli jsou samy obce. Ve školách je však potřeba dobudovat a rekonstruovat odborné učebny, včetně rekonstrukcí kabinetů a malotřídek a dalšího zázemí škol. Aktuálním tématem dnešní doby je zlepšení konektivity ve školách pro zajištění kvalitního připojení. Nespokojenost občanů byla vyjádřena i s absencí středních škol v území a kvalitních sociálních služeb. Druhým nejčastějším problémem obcí, hned po pracovních příležitostech, je dle respondentů z dotazníkového šetření nevybavenost obcí obchody a službami. Výše zmíněné potřeby byly často zmiňovány v rámci kulatého stolu, kde byly definovány také tyto potřeby: rozvoj nových služeb sociální povahy (pečovatelské domy, sociální zařízení, sociální bydlení, volnočasové aktivity, podpora mládeže), rekonstrukce veřejných budov a prostranství, investice do infrastruktury, podpora</p>

	<p>školských zařízení (rekonstrukce, zateplení). Dále je potřeba opravit kapličky, mostky a hřbitovy. Obce nutně potřebují revitalizaci veřejných prostranství zahrnující výsadbu vegetace, mobiliáře, veřejné toalety a podobné prvky zelené infrastruktury jako jsou například vodní plochy a prvky.</p> <p>Aktuální potřebou území je zapojení vysokorychlostního internetu, jež by zajistil kvalitní, stabilní a rychlý přenos dat. V některých obcích je internet stále nedostupný nebo jen částečně pokrytý. Tato situace by se dala vyřešit vysokorychlostním internetem.</p> <p>Z pohledu naléhavosti řešení této potřeby označilo 87 % dotazovaných členů z území MAS jako důležitou oblast.</p> <p>Naplnění dané potřeby přispěje k modernizaci obcí a zlepšení kvality života v území a to v oblastech kultury, školství, veřejného prostranství a sociální.</p> <p>Jsou zde nutné aktivity v rámci rozvoje občanské vybavenosti v území a modernizaci služeb místní správy.</p>
<p>M. zvýšit možnosti trávení volného času</p>	<p>Ačkoliv v rámci minulého období již některé tyto aktivity byly podpořeny, stále je příležitost k další podpoře. Během diskuzí se členy vyplynulo, že v obcích není dostatek možností pro trávení volného času. Stávající sportovní a kulturní vybavení obcí je třeba přiblížit a přizpůsobit aktuálním trendům v trávení volného času. Zároveň je třeba myslet na specifické potřeby jednotlivých zájmových skupin. Místa k trávení volnému času je potřeba udržovat v dobrém stavu, takže jsou na místě rekonstrukce a revitalizace jednotlivých zařízení (například památky, muzea a expozice), včetně souvisejících parkovišť a přilehlých parků. V obcích také chybí hřiště a herní prvky, které jsou často ve špatném stavu a potřebují obnovit nebo nově vystavět.</p> <p>V Miroslavi, Tasovicích a Višňové jsou knihovny, které je potřeba rekonstruovat a vybavit modernějším zařízením a digitálními systémy.</p> <p>Z pohledu naléhavosti řešení této potřeby označilo 91 % dotazovaných členů z území MAS jako důležitou oblast.</p> <p>Naplnění dané potřeby vytvoří větší počet míst pro trávení volného času, což přispěje ke zkvalitnění trávení volného času.</p> <p>Je třeba obnovit a dobudovat infrastrukturu pro kvalitní trávení volného času odpovídající aktuálním trendům a požadavkům všech zájmových skupin a podporovat organizaci komunitních, kulturních, společenských i sportovních volnočasových aktivit.</p>
<p>N. zvýšit pokrytí sociálními službami</p>	<p>U kulatého stolu byly definovány také potřeby rozvoje nových služeb sociální povahy (pečovatelské domy, sociální zařízení, sociální bydlení, volnočasové aktivity, podpora mládeže).</p> <p>Pokrytí sociálními službami v regionu není úplně dostatečné, na území absentuje sociální podnikání, s kterým souvisí nevyužívání dotací z EU. Dle evidence internetových stránek České sociální podnikání nejsou na území MAS evidovány žádné sociální podniky. Ve městě Znojmě fungují dva sociální podniky.</p> <p>Naplnění dané potřeby poskytne sociální služby a prostory pro občany, kteří by je rádi využili. Zároveň by se tím snížily čekací lhůty např. pečovatelských domů a navýšila kapacita jednotlivých druhů zařízení.</p> <p>Z pohledu naléhavosti řešení této potřeby označilo 91 % dotazovaných členů z území MAS jako důležitou oblast.</p>

<p>O. více spolkové a komunitní činnosti</p>	<p>Problémem, který je nutno odstranit, je nízká nebo nedostatečná činnost některých spolků v rámci celého území MAS. To může vyústit ve ztrátu kulturních tradic venkova.</p> <p>Z pohledu naléhavosti řešení této potřeby označilo 83 % dotazovaných členů z území MAS jako důležitou oblast.</p> <p>Naplnění dané potřeby přispěje k oživení místních spolků a rozšíří současnou nabídku aktivit u těch spolků, jejichž nabídka v současné době neodpovídá potřebám občanů dané obce.</p> <p>Je třeba rozvíjet infrastrukturu pro komunitní život a podporovat měkké faktory volnočasových aktivit vycházejících ze spolkové a komunitní činnosti.</p>
<p>P. doplnit vybavení pro činnost hasičských jednotek</p>	<p>Pro činnost těchto sdružení je důležité kvalitní vybavení, které v řadě obcí chybí.</p> <p>Často se setkáváme s odkupem zastaralé techniky od vyšších a moderněji vybavených kategorií hasičů a následnou repasí z důvodu nedostatku finančních kapacit pro zakoupení zcela nového vybavení. Další problém, se kterým se řada hasičů potýká je zastaralá technická infrastruktura pro uchování a výjezd techniky. Někteří hasiči vyjíždějí k mimořádným událostem z velmi frekventované oblasti obce, což jim komplikuje schopnost rychlé reakce při výjezdu. Z těchto důvodů je plánován přesun zbrojnice do vhodnější lokality. Jsou i případy, kdy mají hasiči techniku ve dvou zbrojnicích a při výjezdu ztrácí cenné minuty výběhem k vozidlům zaparkovaným v druhé zbrojnici. Na tyto a podobné problémy by chtěla MAS Znojemské vinařství reagovat svou strategií a pomoci obcím tu situaci vyřešit. Obcím chybí také umělé zdroje požární vody.</p> <p>Z pohledu naléhavosti řešení této potřeby označilo 78 % dotazovaných členů z území MAS jako důležitou oblast.</p> <p>Naplnění potřeby zajistí potřebné vybavení a infrastrukturu pro činnost hasičských jednotek a zrychlí přesun při výjezdech.</p>
<p>Q. zvýšit dostupnost bydlení</p>	<p>V rámci vypracování strategie byly pracovníky MAS identifikovány problémy/překážky spojené s bydlením vycházející z názorů místních aktérů. Za hlavní problém byla označena nedostupnost bydlení. Vedle tzv. sociálního bydlení, byla opakovaným požadavkem příprava ploch pro bytovou výstavbu, budování inženýrských sítí či řešení prodeje a cena pozemků pro bydlení.</p> <p>Z pohledu naléhavosti řešení této potřeby označilo 83 % dotazovaných členů z území MAS jako důležitou oblast.</p> <p>Naplnění potřeby sníží cenu za bydlení, zvýší nabídku a zlepší tím i jeho dostupnost.</p> <p>Je třeba rozvíjet infrastrukturu pro bydlení, která bude dostupná všem.</p>
<p>R. sezónní charakter turistického ruchu</p>	<p>V rámci celého regionu má turistika díky charakteru území, teplejšímu klimatu a absenci pohoří sezónní profil, turisté přijíždí především v letních měsících, v jarním období a na podzim. Je tedy potřeba zapracovat na rozšíření nabídky mimo sezónních aktivit.</p> <p>Z pohledu naléhavosti řešení této potřeby označilo 74 % dotazovaných členů z území MAS jako důležitou oblast.</p> <p>Naplnění potřeby přispěje k rozšíření nabídky mimo sezónních aktivit, což bude mít za následek celoroční příjem pro místní podnikatele.</p>

<p>S. zlepšit doprovodnou infrastrukturu v cestovním ruchu</p>	<p>Na území MAS je zajištěna pouze velmi slabá doplňková infrastruktura. Až na některé výjimky, je doprovodná infrastruktura spíše výjimkou. Veškerá organizace kulturně – turistických akcí, jako jsou například cyklovýlety a pěší výlety tedy spočívá výhradně na bedrech obcí a jiných zájmových skupin z řad spolků či ekonomických subjektů. Většinou se tedy jedná o akce jednorázové, či nějakým způsobem nezajímavé veřejnosti nedostupné. Díky současné situaci tedy na území MAS ve většině případů zaostává iniciativa soukromého sektoru ke zřízení či zdokonalení poskytování služeb souvisejících s turistickým ruchem, protože potenciál jednotlivých obcí, jež nejsou propojeny žádnými turistickými či cyklistickými trasami, jednoduše nestačí k úspěšné realizaci a návratnosti zamýšlených projektů. Stávající ubytovací a stravovací zařízení se nachází pouze v blízkosti vytížených komunikací a v severní části území MAS, tedy ve více jak polovině obcí MAS, chybí tyto zařízení úplně, nebo je jejich kvalita nedostatečná.</p> <p>Region by potřeboval i lépe propojenou infrastrukturu udržitelného cestovního ruchu a lépe korigované informační portály, kde lze najít informace o možnostech ubytování, stravování, či kulturního nebo sportovního vyžití. Dále na území chybí odpočívadla, turistické trasy. Informační centra a související doplňkové zařízení.</p> <p>Z pohledu naléhavosti řešení této potřeby označilo 78 % dotazovaných členů z území MAS jako důležitou oblast.</p> <p>Naplnění dané potřeby přispěje k větší iniciativě soukromého sektoru ke zřízení či zdokonalení poskytování služeb souvisejících s turistickým ruchem, podpoří rozvoj doplňkové veřejné infrastruktury a doprovodných služeb v cestovním ruchu.</p>
<p>T. více propagovat region</p>	<p>Cílem MAS je nabídnout návštěvníkům pestrou nabídku volnočasových aktivit, aby měli důvod se v regionu zdržet déle. Jednou z možností je také spolupráce s obcemi v rakouském příhraničí a přilákat do regionu také tamější hosty. Zároveň, zejména ve vztahu k nemalému počtu zahraničních klientů, je třeba vybudovat vícejazyčný informační systém. Také je třeba zaměřit pozornost na kvalitní multijazykovou propagaci zájmové oblasti.</p> <p>Z pohledu naléhavosti řešení této potřeby označilo 70 % dotazovaných členů z území MAS jako důležitou oblast.</p> <p>Naplnění dané potřeby zvýší poptávku po tuzemských produktech a podpoří mezinárodní spolupráci v rámci cestovního ruchu.</p>
<p>U. zvýšit bezpečnost silnic</p>	<p>Shrneme-li problematiku silniční dopravy na území MAS, hlavním problémem v silniční dopravě je absence silnic vyšších tříd (lepší spojení s Brnem, Vídní, Jihlavou, absence obchvatů) a stav komunikací nejen mezi obcemi, ale také na území obcí. Podcenit potřebné investice do silniční sítě by znamenalo pro území MAS velkou hrozbu. Na území MAS je nedostatek přestupních terminálů. S potřebou investic do dopravní infrastruktury jde ruku v ruce tlak na zvýšení bezpečnosti na komunikacích, tedy potřeba dobudování bezpečných chodníků v obcích a jejich přilehlých silnic. Jak vyplývá ze zásobníku projektů, jsou v plánu další realizace s cílem zajištění vyšší bezpečnosti chodců a dopravy v obcích, včetně projektů na zajištění bezpečnosti osob se sníženou schopností pohybu a orientace. Potřeba budování parkovišť vyplývá z analýzy dojížděky do zaměstnání. Je třeba zajistit adekvátní prostor pro stání vozů, přechody pro chodce a zklidňování dopravy.</p> <p>Z pohledu naléhavosti řešení této potřeby označilo 96 % dotazovaných</p>

	<p>členů z území MAS jako důležitou oblast.</p> <p>Naplnění dané potřeby přispěje k bezpečnosti pro všechny osoby a zajistí plynulejší dopravu. Zajistí se i bezpečnost osob na přechodech a chodnících. Rozšíří se možnosti parkování u dopravních uzlů.</p> <p>Budeme podporovat investice do rozvoje bezpečné silniční infrastruktury</p>
V. využít a rozšířit cyklo dopravu	<p>Většina z cyklotras je vedena po komunikacích II. a III. tříd, dále po polních a lesních cestách. Z hlediska bezpečnosti je zřejmé, že tam, kde dochází k možnému střetu cyklisty s motorovými vozidly (při pohybu po silnicích II. a III. třídy), je cyklista i motorista nucen dbát zvýšené opatrnosti. Bezpečnost snižuje mimo jiné také nedostatečný až havarijný stav těchto komunikací, takže by bylo potřeba dobudovat či rekonstruovat více cyklotras. Při pohybu na polních a lesních cestách a v terénu jsou nebezpečné úseky řádně značeny.</p> <p>Z pohledu naléhavosti řešení této potřeby označilo 87 % dotazovaných členů z území MAS jako důležitou oblast.</p> <p>Naplnění dané potřeby zlepší stav cyklotras a zvýší bezpečnost na silničních komunikacích.</p> <p>Budeme podporovat bezpečnou cyklo dopravu.</p>
W. zvětšit počet parkovacích míst v okolí vlakových a autobusových zastávek	<p>Ve většině obcí je také významným problémem špatný stav a bezpečnost autobusových i vlakových zastávek, u kterých ve většině chybí navazující parkoviště pro automobily a cyklisty. Nedostatek těchto parkovišť je dán historickým vývojem, kdy většina vlakových či autobusových zastávek a nádraží kolem sebe nemá prostor pro vybudování nových parkovacích míst.</p> <p>Z pohledu naléhavosti řešení této potřeby označilo 91 % dotazovaných členů z území MAS jako důležitou oblast.</p> <p>Naplnění dané potřeby poslouží občanům k více možnostem parkování a zrychlí přesun obyvatelstva k zastávkám.</p> <p>Je třeba zajistit parkovací místa pro dojíždějící a zajistit bezpečné a kvalitní zastávky.</p>
X. dokončit technickou infrastrukturu a veřejné osvětlení	<p>Dobudování technické infrastruktury nepatří k zásadním problémům obcí. Přesto obce, které ještě na vodovod, kanalizaci či teplofikaci čekají, uvádějí tyto aktivity mezi svými rozvojovými cíli. MAS Znojemské vinařství bude tyto snahy maximální možnou měrou podporovat. Snahu obcí zlepšit stav technické infrastruktury může ohrozit nedostatek finančních zdrojů obcí vyčleněných pro tuto aktivitu.</p> <p>Z pohledu naléhavosti řešení této potřeby označilo 100 % dotazovaných členů z území MAS jako důležitou oblast.</p> <p>Naplnění dané potřeby vyústí k dokončení prací na modernizaci a realizaci technické infrastruktury a veřejném osvětlení, což zvýší kvalitu a bezpečnost života v obcích.</p>
Y. zvýšit kapacitu MŠ	<p>Většina MŠ je zcela nebo téměř naplněna a větší počet volných kapacit je pouze výjimkou. Následkem toho tedy nejsou školky většinou schopné přijímat navíc děti do tří let věku, protože je toto pro ně kapacitně nezvladatelné. Lze také konstatovat, že ve srovnání se základním školstvím je kapacitní situace ve školství mateřském značně poddimenzovaná a ponechává pouze minimální prostor pro rozvoj. Dalším aspektem je počet pracovníků mateřských školách. Dle vlastního průzkumu a zkušeností je jejich počet nízký. Dostupné statistické údaje počítají pouze s počty dětí na jeden pedagogický úvazek, ale nezohledňují pracovní dobu, která mnohdy</p>

	<p>začíná již v 6:30. Z tohoto důvodu nejsou MŠ schopné udržovat pracovní dobu až do odpoledních hodin (cca 16:00 – 16:30), kdy se většina pracujících rodičů/opatrovníků vrací ze zaměstnání. V mateřských školkách je potřeba zkvalitnit podmínky fungování provozu.</p> <p>Z pohledu naléhavosti řešení této potřeby označilo 83 % dotazovaných členů z území MAS jako důležitou oblast.</p> <p>Naplnění dané potřeby zlepší možnosti pracovní doby a zpřístupní školky většímu počtu dětí, které nebudou muset dojíždět daleko od místa bydliště.</p> <p>Podpoříme projekty MŠ na zlepšení kapacity MŠ.</p>
AA. nutnost vzdělání a osvěty v oblasti životní prostředí	<p>Neinformovanost občanů má na životního prostředí neblahý vliv.</p> <p>Součástí procesu ochrany životního prostředí je osvěta a vzdělávání všech osob hospodařících s půdou, aby o problémech věděli a snažili se jim předcházet. V opačném případě na tuto situaci doplatí nejen celý region, ale i každý jednotlivec.</p> <p>Z pohledu naléhavosti řešení této potřeby označilo 74 % dotazovaných členů z území MAS jako důležitou oblast.</p> <p>Naplnění dané potřeby vyústí ve větší informovanost občanů, což povede ke zlepšení ochrany životního prostředí.</p>
BB. zvýšit hospodaření s odpady	<p>Jak vyplynulo z opakovaných jednání starostů, odpadové hospodářství je i přes snahu většiny obcí nejpálčivějším tématem, neboť dle plánované legislativy má být od roku 2024 65 % vyprodukovaných odpadů recyklováno, 25 % odpadů tepelně využito a pouze 10 % odpadů skládkováno. Díky tomuto vývoji se samozřejmě zvyšují náklady na skládkování odpadů. MAS chce pomoci starostům připravit se na tuto legislativu a zefektivnit nakládání s vyprodukovanými odpady.</p> <p>Z pohledu naléhavosti řešení této potřeby označilo 91 % dotazovaných členů z území MAS jako důležitou oblast.</p> <p>Naplnění dané potřeby zefektivní třídění komunálního odpadu, což bude mít pozitivní vliv na životní prostředí a snížení celkových nákladů v odpadovém hospodářství.</p>
CC. vyřešit problémy s erozí a nízkou retencí vody v krajině	<p>Území není významně postiženo degradací půdního fondu. Mezi místními zemědělci a starosty převládá názor, že o půdu je nutné pečovat. Mezi nejčastější problémy spojené s ochranou půdy v území patří především větrná eroze a zadržování vody v krajině v důsledku scelování pozemků a odstraňování terénních překážek. Vodní eroze má za následek nejen přímou ztrátu úrodné půdy, ale i změnu půdních vlastností (zrnatost, vodní jímavost a jiné). Přívalové vody rovněž při extrémních srážkách zaplavují obce. Řešení těchto problémů je třeba hledat ve změnách prostorové organizace zemědělské výroby a ve vymezení ploch nepodléhajících vodou ohrožených erozí, na kterých je nutné zvýšit podíl trvalé vegetace.</p> <p>Z pohledu naléhavosti řešení této potřeby označilo 91 % dotazovaných členů z území MAS jako důležitou oblast.</p> <p>Naplnění dané potřeby zlepší budování ochrany proti vodě, suchu a erozi.</p>
DD. zlepšit energetickou náročnost objektů v krajině	<p>Problematickou oblast tvoří i stav a energetická náročnost stávajících veřejných objektů. Například opravy školních budov, aby byly energeticky méně náročné a aby skýtaly dětem pohodlný příjemný a dostatečně prosvětlený prostor, patří k jedněm z hlavních potřeb škol v regionu. Možnou cestou je větší míra zapojení škol do evropských dotačních programů. Prozatím se však ředitelé škol spíše málo zapojují</p>

	<p>do žádostí o dotace, odrazuje je především vysoká administrativní zátěž. Vystává tak potřeba speciálně proškoleného pracovníka, který by se v rámci ekonomické agendy školy staral především o tuto oblast. Dotační management by tak byl lépe uchopitelný.</p> <p>Z pohledu naléhavosti řešení této potřeby označilo 83 % dotazovaných členů z území MAS jako důležitou oblast.</p> <p>Daná potřeba se týká například MŠ v Těšetvicích. Zlepšení energetické náročnosti by však mohlo pomoci i jiným veřejným budovám.</p> <p>Naplnění dané potřeby ušetří náklady v místě realizace a vytvoří příjemný prostor pro výuku ve školách, a ostatních veřejných budovách.</p>
<p>EE. podpořit technologické inovace podniků</p>	<p>Podniky na území mají často zastaralé stroje a software, což snižuje jejich konkurenceschopnost.</p> <p>Je třeba vylepšit stroje a technologie pro výrobu a služby, podpořit automatizaci, robotizaci a inovaci podnikatelských (nejen výrobních), organizačních a zabezpečovacích procesů.</p> <p>Naplnění dané potřeby podpoří podniky na území a inovuje jejich technologie a procesy. Zároveň se jedná o potřebnou modernizaci k lepším podnikatelským výsledkům.</p> <p>Příkladem možného využití těchto inovací je Agrodružstvo Miroslav.</p> <p>MAS bude podporovat technologickou inovaci.</p>
<p>FF. dosáhnout energetických úspor a zvýšit podíl obnovitelných zdrojů energie</p>	<p>Časté znečištění na území způsobené vysokoemisními zdroji lze redukovat novými nízkoenergetickými systémy.</p> <p>Je potřeba podpořit zapojení podniků do komunitní energetiky a dosáhnout energetických úspor a zvýšení podílu obnovitelných zdrojů energie v podnikatelském sektoru (regulace otopné soustavy, udržitelné a nízkoemisní zdroje vytápění, zateplování, rekuperace tepla, kombinovaná výroba tepla a el. eng., FVE, FTE, energetické úspory v osvětlení a výrobních zařízeních). Energetický management (měření a řízení na straně výroby i spotřeby energií).</p> <p>Naplnění dané potřeby sníží emise na území, což bude mít pozitivní vliv na životní prostředí.</p> <p>Je potřeba dosahovat energetických úspor a zvýšit podíl obnovitelných zdrojů energie.</p>
<p>GG. zlepšit softwarové inovace v podnicích</p>	<p>Podniky na území mají zastaralý software, který již není vyhovující pro aktuální potřeby.</p> <p>Důležitou součástí podnikatelských procesů jsou v dnešní době Softwarové inovace, do kterých patří například e-shop, automatizace oběhu účetních dokladů, přechod do cloudu, cloudové simulace, softwarová bezpečnost a řízení procesů jakosti.</p> <p>Naplnění dané potřeby zlepší činnosti podniků, zrychlí a zefektivní jejich procesy.</p> <p>Příkladem možného využití jsou například vinařské podniky Lahofer, Farma u Tří Dubů a Vino Hort.</p> <p>MAS bude podporovat zlepšení softwarových inovací v podnicích.</p>

HH. podpořit čistou dopravu	<p>Na území jsou zvýšené emise.</p> <p>Z hlediska ochrany životního prostředí na území vyvstal požadavek na podpoření čisté dopravy a elektromobility včetně vodíkového pohonu, plug-in hybridních aut a sdílení dopravních prostředků, takzvaný car sharing.</p> <p>Naplnění dané potřeby sníží počet emisí, zlepší tak životní prostředí.</p> <p>MAS bude podporovat čistou dopravu v území.</p>
II. zlepšit spolupráci v oblasti využití moderních technologií	<p>Na území je nedostatek spolupráce mezi soukromým sektorem a akademickou sférou v oblasti moderních technologií.</p> <p>Potřebou území je zlepšení spolupráce mezi soukromým sektorem a akademickou sférou v oblasti využití moderních technologií, kde se jedná o spolupráci zaměstnavatelů, škol a zástupců veřejného sektoru.</p> <p>Naplnění dané potřeby propojí sektory a zlepší spolupráci mezi soukromým sektorem a akademickou sférou, což přispěje spolupráci mezi jednotlivými segmenty a podpoří rozvoj území.</p> <p>Je potřeba podpořit spolupráci v oblasti využití moderních technologií.</p>
JJ. zapojit lokální podnikatele do animace podnikatelského potenciálu	<p>Na území chybí více možností, jak sdílet zkušenosti a informace, které přispějí k inovacím a efektivnějšímu fungování podniků a obcí, což potlačuje rychlejší rozvoj území.</p> <p>Je potřeba využít znalostí zkušených lokálních podnikatelů a zapojit je do animace podnikatelského potenciálu na venkově skrze budování dlouhodobě udržitelné infrastruktury obcí, měst a dobrovolných svazků obcí pro podporu realizace projektů jejich občanů.</p> <p>Naplnění potřeby přispěje k většímu sdílení zkušeností a zlepší tak fungování lokálních podnikatelů a obcí zároveň.</p> <p>MAS proto podpoří zapojení lokálních podnikatelů do animací podnikatelského potenciálu.</p>
KK. rozvinout příhraniční spolupráci	<p>Na území stále chybí spolupráce mezi jednotlivými příhraničními partnery nejen v oblasti vinařství a zemědělství, ale například i ve školství.</p> <p>Rozvoji území by přispěla inspirace u příhraničních partnerů, s kterými by docházelo k vzájemné spolupráci na možných projektech vzhledem k různorodým potřebám a ke sdílení zkušeností přispívajícím ke zlepšení prostředí.</p> <p>Témata spolupráce se mohou lišit v závislosti na aktuálních potřebách napříč území jednotlivých MAS.</p> <p>Naplnění dané potřeby přispěje k dobrým vztahům mezi partnery a možné inspiraci ke zlepšování jednotlivých území a potřeb obyvatelstva.</p> <p>MAS proto bude komunikovat možnou spolupráci s příhraničními partnery.</p>

3. Strategická část

3.1 Strategický rámec

3.1.1 Vize

Území MAS Znojemské vinařství bude v roce 2027 představovat významnou residenční, kulturní a ekonomickou oblast se svojí identitou v rámci Jihomoravského kraje.

Půjde o území: příjemné pro bydlení, vyznačující se dokonalou symbiózou člověka a přírody, využívající hodnoty i potenciál obyvatel a podnikatelů pro vytváření pracovních příležitostí s rozvinutým cestovním ruchem postaveným na lidových tradicích, vinařství, agroturistice a místních produktech, zajišťující vyvážený rozvoj veřejných služeb i volnočasových aktivit pro všechny věkové kategorie, atraktivní a prosperující se spokojenými občany, nabízející kvalitní zázemí současným i budoucím obyvatelům

3.1.2 Strategické cíle

Na základě zpracované analýzy území a výsledků dotazníkového šetření mezi občany a podnikateli na území MAS, s přihlédnutím k rozvojovým koncepcím obcí a regionu, Národního parku Podyjí a Jihomoravského kraje, byly zvoleny strategické cíle. Hierarchii cílů a na ně navázaná opatření a aktivity přehledně znázorňuje Strategická mapa MAS Znojemské vinařství, z. s.

3.1.3 Specifické cíle a opatření Strategického rámce

Tabulka 5 Specifické cíle a opatření Strategického rámce

Strategický cíl	Specifický cíl	Indikátor	Opatření	Rozvojová potřeba	
A.1. Konkurenceschopná a udržitelná ekonomika	A.1.1 Zvýšit konkurenceschopnost podnikání a zvýšit zaměstnanost	Počet podpořených zemědělských podniků/příjemců	A.1.1.1 Rozvíjet podnikatelské prostředí	A. Zvýšit konkurenceschopnost místních podniků	
		Pracovní místa vytvořená v rámci podpořených projektů		B. Zvýšit zaměstnanost v regionu MAS	
	A.1.2 Zvýšit konkurenceschopnost zemědělství	Počet podpořených zemědělských podniků/příjemců	Pracovní místa vytvořená v rámci podpořených projektů	A.1.2.1 Podporovat konkurenceschopnost zemědělství	C. Dát do souladu nabídku a poptávku po práci
					H. Podpořit oblasti, kde je zaměstnanost sezónního charakteru
					EE. Podpořit technologické inovace podniků
					GG. Zlepšit softwarové inovace v podnicích
				E. Obnovit zastaralou techniku a vybavení	
				F. Zachovat zemědělství a vinařství	
				G. Zvýšit variabilitu zemědělských plodin	
				I. Pěstování plodin přispívajících k degradaci půdy	

SCLLD MAS Znojemské vinařství pro programové období 2021–2027

B.1 Kvalitní život v obcích pro všechny	B.1.1 Zkvalitnit zábavu	Počet spolupořádaných akcí	B.1.1.1 Rozvíjet kulturní a společenský život	M. Zvýšit možnosti trávení volného času L. Vyrovnat úroveň vybavenosti obcí
	B.1.2 Zvýšit pohybovou aktivitu občanů	Počet zrekonstruovaných/nově postavených objektů pro sportovní a volnočasové aktivity	B.1.2.1 Podporovat sport a volný čas	
		Celková plocha (ha)		
	B.1.3 Zvýšit kvalitu cestovního ruchu	Počet podpořených zemědělských podniků/příjemců	B.1.3.1 Rozvíjet cestovní ruch	T. Více propagovat region
		Počet projektů spolupráce MAS zaměřených na cestovní ruch		S. Zlepšit doprovodnou infrastrukturu v cestovním ruchu R. Sezónní charakter turistického ruchu
B.1.4 Zpříjemnit prostředí pro život	Počet nových a modernizovaných objektů sloužících složkám IZS	B.1.4.1 Rozvíjet kvalitní, bezpečné a atraktivní prostředí v obcích	P. Doplnit vybavení pro činnost hasičských jednotek	
B.1.5 Eliminovat negativní společenské jevy a jejich vliv na občany	Počet podniků pobírajících podporu	B.1.5.1 Podporovat sociální sféru	N. Zvýšit pokrytí sociálními službami	
	Počet nových podniků, které dostávají podporu		Q. zvýšit dostupnost bydlení	
	Soukromé investice odpovídající veřejné podpoře podniků (granty)		O. Více spolkové komunitní činnosti	

C.1 Kvalitní, udržitelná a bezpečná doprava a infrastruktura	C.1.1 Zlepšit stav dopravní infrastruktury a posílit cyklodopravu	Délka nově vybudovaných nebo rekonstruovaných cyklostezek a cyklotras	C.1.1.1 Rozvíjet dopravu	U. Zvýšit bezpečnost silnic
		Počet realizací vedoucích ke zvýšení bezpečnosti v dopravě (realizace)		V. Využít a rozšířit cyklodopravu
	C.1.2 Zlepšit stav technické infrastruktury	Počet parkovacích míst pro jízdní kola	C.1.2.1 Rozvíjet technickou infrastrukturu	W. Zvýšit počet parkovacích míst v okolí vlakových a autobusových zastávek
		Počet projektů		X. Dokončit technickou infrastrukturu a veřejné osvětlení
D.1 Kvalitní vzdělávání a školství pro všechny	D.1.1 Zvýšit kvalitu vzdělávání a školství v návaznosti na požadavky trhu práce a rozvoj v regionu	Počet podpořených vzdělávacích zařízení	D.1.1.1 Rozvíjet vzdělávání	J. Zvýšit kvalifikaci
		Kapacita podporovaných zařízení péče o děti nebo vzdělávacích zařízení		Y. Zvýšit kapacitu MŠ
		Počet účastníků školení a seminářů		JJ. Zapojit lokální podnikatele do animace podnikatelského potenciálu
		Počet podpořených akcí/operací		L. Vyrovnat úroveň vybavenosti obcí
		Počet účastníků vzdělávání (jen vzdělávací akce)		

E.1 Kvalitní životní prostředí pro současné i budoucí generace	E.1.1 Udržet vysokou kvalitu životního prostředí	Počet projektů zaměřených na zlepšování stavu přírody a krajiny	E.1.1.1 Podporovat ochranu a osvětu	AA. Nutnost vzdělání a osvěty v oblasti HH. Podpořit čistou dopravu K. Zvýšit angažovanost soukromých vlastníků v lesním hospodářství CC. Vyřešit problémy s erozí a nízkou retencí vody v krajině L. Vyrovnat úroveň vybavenosti obcí
	E.1.2 Zefektivnit nakládání s odpady a energiemi	Počet projektů zaměřených na efektivitu nakládání s odpady nebo energiemi	E.1.2.1 Podporovat efektivní nakládání s odpady a energií	BB. Zvýšit hospodaření s odpady DD. Zlepšit energetickou náročnost objektů v krajině FF. Dosáhnout energetických úspor a zvýšit podíl obnovitelných zdrojů v krajině
F.1 Rozvíjet efektní partnerství s relevantními partnery	F.1.1 Více spolupracovat na místní, národní a mezinárodní úrovni	Počet projektů spolupráce	F.1.1.1 Rozvíjet spolupráci na místní, národní a mezinárodní úrovni	KK. Rozvinout příhraniční spolupráci

STRATEGICKÝ CÍL: A.1 KONKURENCESCHOPNÁ A UDRŽITELNÁ EKONOMIKA

Specifický cíl: A.1.1 Zvýšit konkurenceschopnost podnikání a zvýšit zaměstnanost

Hlavní náplní specifického cíle A.1.1 je podpora místním podnikatelům, a to zejména drobným, malým a středním, formou rozvoje jejich klíčových kompetencí, pomoc při rozvoji stávajících a hledání nových odbytišť (zejména ve vztahu k přílehlým hranicím).

Cílové skupiny:

- Nezaměstnaní
- Podnikatelé
- Zemědělci

Opatření	A.1.1.1 Rozvíjet podnikatelského prostředí
Aktivita naplňující opatření:	<p>A.1.1.1.1 Podpora regionálního podnikání a spolupráce</p> <ul style="list-style-type: none"> – cílená podpora místním zejména mikro, malým a středním podnikatelům – sdílení zařízení a strojů, společné zaměstnávání (job sharing, částečné zaměstnávání, flexibilní pracovní místa) – vývoj nových produktů, postupů a procesů – příhraniční spolupráce – spolupráce podnikatelů s dalšími relevantními partnery <p>A.1.1.1.2 Revitalizace nevyužívaných nebo zanedbaných objektů a ploch</p> <ul style="list-style-type: none"> – podpora přípravy a realizace rozvojových záměrů – využití objektů a ploch zejména pro podnikání, ale i další možnosti <p>A.1.1.1.3 Podpora podnikatelského prostředí</p> <ul style="list-style-type: none"> – rozšíření využití moderních technologií – podpořit automatizaci, robotizaci a inovaci podnikatelských (nejen výrobních), organizačních a zabezpečovacích procesů. – lépe vybavit prostory pro podnikání – zkvalitnit poradenské služby

Specifický cíl: A.1.2 Zvýšit konkurenceschopnost zemědělství

Hlavní náplní specifického cíle A.1.2 je zvýšit efektivitu výroby, celkově posílit konkurenceschopnost zemědělství v regionu a tam, kde je to možné, přispět ke snížení nezaměstnanosti. To vše budeme realizovat s respektem k přírodě a hodnotám, které jsou v regionu ceněny a zachovávány.

Cílové skupiny:

- Zemědělci
- Nezaměstnaní

Opatření**A.1.2.1 Podporovat konkurenceschopnost zemědělství****Aktivita naplňující opatření:****A.1.2.1.1 Podpora investic v zemědělských podnicích**

- Investice do zemědělských staveb a technologií pro živočišnou výrobu (podpora se týká chovu skotu, prasat, ovcí, koz, drůbeže, králíků a koní a další zvířete)
- Investice do zemědělských staveb a technologií pro rostlinnou výrobu
- Investice do pořízení speciálních mobilních strojů pro zemědělskou výrobu
- Podpora investic do infrastruktury související s rozvojem, modernizací nebo přizpůsobením se zemědělství a lesnictví

A.1.2.1.2 Rozvoj zemědělských podniků a podnikatelské činnosti

- Spolupráce zemědělských podniků
- Podpora zahájení podnikatelské činnosti pro mladé zemědělce
- Podpora investic na založení nebo rozvoj nezemědělských činností
- Integrovaná produkce révy vinné a ochrana vinic
- Obecná péče o extenzivní louky a pastviny

A.1.2.1.3 Podpora ekologického zemědělství a udržitelného lesního hospodářství

- Zachování postupů ekologického zemědělství
- Investice do rozvoje lesních oblastí a zlepšování životaschopnosti lesů

STRATEGICKÝ CÍL: B.1 KVALITNÍ ŽIVOT V OBCÍCH PRO VŠECHNY

Zajistit dobré podmínky pro život obyvatel si klade za strategický cíl B.1. Podporovány budou takové projekty, které mají dopady na kulturní a společenský život obyvatel MAS, a to jak formou budování infrastruktury, tak také podporou kulturních a společenských akcí. Významná podpora bude kladena aktivitám souvisejícím s podporou sportu, volnočasových aktivit a cestovního ruchu. Volnočasové aktivity jsou v současnosti jedním z důležitých témat obyvatel MAS, jak vyplynulo z analytické části. Prioritou je zajistit obyvatelům MAS v této oblasti kvalitní nabídku služeb, která povede ke zvýšení jejich spokojenosti.

Důležitou kapitolou je cestovní ruch, který je pro region nesmírně důležitý. Z tohoto důvodu bude věnována podpora rozvoji stávajících a nových služeb v oblasti cestovního ruchu a zlepšení povědomí turistů i místních o obcích MAS.

Podpora těchto služeb úzce souvisí i s rozvojem kvalitního a atraktivního prostředí v obcích. Realizace opatření by měla přispět ke zlepšení stavu veřejného prostranství, možností bydlení a poskytování kvalitních služeb veřejné správy.

Poslední opatření je zaměřeno na projekty, které cílí na osoby vyžadující sociální péči. Je nutné zajistit takové služby, které odpovídají současným potřebám a zároveň očekávanému budoucímu vývoji.

Cílové skupiny:

- Obyvatelé obcí
- Obce
- Podnikatelé
- Neziskové organizace a zájmové subjekty

Specifický cíl: B.1.1 Zkvalitnit zábavu

Cílem specifického cíle B.1.1 je přispět k rozvoji kulturního a společenského života v obcích, a to modernizací a budováním míst pro společná setkávání, pro činnost spolků a zájmových skupin. Dále je snahou cíle B.1.1 přispět k zachování a rozvoji kulturního a historického bohatství regionu.

<i>Opatření</i>	B.1.1.1 Rozvíjet kulturní a společenský život
Aktivity naplňující opatření:	<p>B.1.1.1.1 Rozvoj infrastruktury pro kulturu, komunitní a společenský život</p> <ul style="list-style-type: none"> – podpora budování nebo modernizace infrastruktury pro kulturní, komunitní a společenský život (víceúčelová zařízení, kulturní domy, komunitní centra, vybavení pro akce pořádané uvnitř i venku) – rekonstrukce a opravy kulturního dědictví (sklepní uličky, kapličky, boží muka, zvoničky apod.) <p>B.1.1.1.2 Podpora kulturních akcí</p> <ul style="list-style-type: none"> – materiální, finanční a marketingová podpora kulturních akcí různého druhu – podpora spolkové, kulturní či komunitní činnosti, vinařské akce

Specifický cíl: B.1.2 Zvýšit pohybovou aktivitu občanů

Hlavní náplní cíle B.1.2 je budování a rekonstrukce infrastruktury pro volný čas. Cíl úzce souvisí s rozvojem spokojenosti občanů, ale také s potřebami návštěvníků regionu. Nedílnou součástí cíle je také podpora pořádání různých akcí podporujících sport a volný čas a pomoc spolkům a zájmovým skupinám v této oblasti.

<i>Opatření</i>	B.1.2.1 Podporovat sport a volný čas
Aktivity naplňující opatření:	<p>B.1.2.1.1 Rozvoj sportovní a volnočasové infrastruktury</p> <ul style="list-style-type: none"> – podpora budování nebo modernizace infrastruktury pro sport a volný čas – sportoviště, hřiště, zázemí pro sportovce, víceúčelová zařízení, hasičské zbrojnice, klubovny apod. <p>B.1.2.1.2 Rozvoj měkkých faktorů sportovních a volnočasových aktivit</p> <ul style="list-style-type: none"> – rozvoj spolupráce subjektů nabízející volnočasové aktivity formou marketingové, finanční a materiální podpory – podpora existujících a budování nových spolků

Specifický cíl: B.1.3 Zvýšit kvalitu cestovního ruchu

Náplní specifického cíle B.1.3 je zlepšení stávající a rozšíření nabídky turisticky zajímavých cílů v území MAS. Dále se chceme zaměřit na posílení povědomí o těchto cílech a prodloužení pobytů návštěvníků, kteří se rozhodnou do regionu zavítat. Z pohledu významnosti bude dominantní vinařská turistika, na své si přijdou i gastroturistika, zážitková turistika a další.

Opatření	B.1.3.1 Rozvíjet cestovní ruch
Aktivity naplňující opatření:	<p>B.1.3.1.1 Rozvoj realizačních předpokladů cestovního ruchu</p> <ul style="list-style-type: none"> – ucelená nabídka historických, kulturních, společenských, gastronomických, ubytovacích a doprovodných možností v území – formou měkkých projektů podpořit cestovní ruch s cílem zvýšit atraktivitu a návštěvnost regionu – rozvoj spolupráce s tuzemskými i zahraničními subjekty (obcemi, regiony) <p>B.1.3.1.2 Marketingová podpora cestovního ruchu</p> <ul style="list-style-type: none"> – propagace regionu v tištěných materiálech, na internetu, na veletrzích, odborných workshopech a domácích i zahraničních prezentacích a v médiích ve spolupráci s destinačními organizacemi

Specifický cíl: B.1.4 Zpříjemnit prostředí pro život

Hlavní náplň specifického cíle B.1.4 je zabezpečit občanům a návštěvníkům kvalitní, bezpečné a atraktivní prostředí. Zaměříme se přitom především na zkrášení a zpestření veřejného prostranství a rozvoj bydlení. Ruku v ruce s rozvojem prostředí v obci jde také zlepšení služeb místní správy tak, aby obec lépe a aktivněji komunikovala se svými občany a návštěvníky a díky ulehčení administrace měla na komunikaci více času. V neposlední řadě se budeme soustředit na rozvoj infrastruktury pro rozvoj bezpečnosti v obcích, zejména potom na hasičské zbrojnice, neboť tento požadavek vychází ze socioekonomické analýzy a komunitního projednávání.

Opatření	B.1.4.1 Rozvíjet kvalitní, bezpečné a atraktivní prostředí v obcích
Aktivity naplňující opatření:	<p>B.1.4.1.1 Regenerace a revitalizace veřejného prostranství</p> <ul style="list-style-type: none"> – opravy, údržba a úklid komunikací, chodníků, veřejného prostranství a parků – zapojení veřejnosti do plánování úprav veřejných prostranství – rozvoj center obcí jako míst setkávání a komunitního života – doplnění mobiliáře, herních prvků apod. <p>B.1.4.1.2 Rozvoj infrastruktury pro bydlení</p> <ul style="list-style-type: none"> – podpora bytové výstavby v souladu s územním plánem – zkvalitňování stávajícího obytného prostředí <p>B.1.4.1.3 Modernizace služeb místní správy</p> <ul style="list-style-type: none"> – elektronizace agend – zvyšovat kvalifikaci, vstřícnost a motivaci zaměstnanců – budování stabilních partnerství (obce, MAS, JMK, neziskové organizace) <p>B.1.4.1.4 Budování infrastruktury pro rozvoj bezpečnosti v obcích</p> <ul style="list-style-type: none"> – modernizace infrastruktury hasičských zbrojnic

Specifický cíl: B.1.5 Eliminovat negativní společenské jevy a jejich vliv na občany

Specifický cíl B.1.5 si klade za cíl rozšířit infrastrukturu pro poskytování sociálních služeb co do kvality i kapacity. Chceme podpořit stávající i nové poskytovatele sociálních služeb a více o jejich činnosti a problematice obecně informovat širokou veřejnost. Podpoříme projekty pomáhající k inkluzi osob využívajících sociální služby s dalšími obyvateli obcí. V neposlední řadě chceme podpořit aktivní lidi v regionu a pomoci jim rozjet či rozšířit sociální podnik a přispět tak k zaměstnání těchto osob či pomoci se těmto osobám realizovat.

Opatření	B.1.5.1 Podporovat sociální sféru
Aktivity naplňující opatření:	<p>B.1.5.1.1 Budování infrastruktury pro rozvoj sociálních služeb</p> <ul style="list-style-type: none"> – zajištění provozu a odpovídajících podmínek pro poskytování služeb (kapacity a vybavenost DPS apod.) – zvyšování kvality služeb – rozvoj terénních služeb – přizpůsobování kapacity služeb <p>B.1.5.1.2 Podpora potřebných sociálních služeb</p> <ul style="list-style-type: none"> – podpora poskytovatelů sociálních služeb (pečovatelská služba, osobní asistence apod.) – informovanost veřejnosti o poskytování sociálních služeb a souvisejících aktivitách – podpora rozvoje infrastruktury komunitních center za účelem sociálního začleňování a zvýšení uplatnitelnosti na trhu práce <p>B.1.5.1.3 Podpora sociálního podnikání</p> <ul style="list-style-type: none"> – podpora výstavby, rekonstrukce a vybavení sociálních podniků, vznik nového sociálního podniku – rozšíření kapacit stávajícího podniku o sociální podnikání apod.

STRATEGICKÝ CÍL: C.1 KVALITNÍ, UDRŽITELNÁ A BEZPEČNÁ DOPRAVA A INFRASTRUKTURA

Místní komunikace jsou v některých oblastech ve velmi špatném stavu, proto je podpora zaměřena na projekty s pozitivním vlivem na bezpečnosti dopravy.

Cílové skupiny:

- Obyvatelé obcí
- Obce
- Podnikatelé
- Neziskové organizace a zájmové subjekty
- Zemědělci
- NP Podyjí

Specifický cíl: C.1.1 Zlepšit stav dopravní infrastruktury a posílit cyklo dopravu

Specifický cíl C.1.1 je zaměřen na budování bezpečné dopravní infrastruktury, především místních komunikací a chodníků, zajištění značení a doplnění komunikací o bezpečnostní prvky. Tam, kde je to z hlediska bezpečnosti potřebné, budou podporovány projekty na budování dopravních terminálů a dopravy v klidu. Samostatně budou podporovány aktivity rozvíjející cyklo dopravu, ať už budování nových či rekonstrukce stávajících cyklostezek a cyklopruhů, včetně doplňkové infrastruktury.

Opatření	C.1.1.1 Rozvíjet dopravu
Aktivity naplňující opatření:	<p>C.1.1.1.1 Modernizovat dopravní infrastrukturu a vyřešit dopravu v klidu</p> <ul style="list-style-type: none"> – zvýšení bezpečnosti místních komunikací a chodníků (financování oprav, rekonstrukcí, rozšiřování a modernizací místních komunikací, chodníků, stezek pro cyklisty, cyklopruhů, mostů a lávek a dalších dopravních prvků apod.) – značení a bezpečnostní prvky – budování dopravních terminálů s ohledem na funkčnost a bezpečnost – parkoviště a odstavné plochy <p>C.1.1.1.2 Podpora cyklo dopravy</p> <ul style="list-style-type: none"> – aktivní podpora rozvoje cyklostezek, cyklotras, in-line stezek, rozšiřování sítě stezek apod. – značení a bezpečnostní prvky – doplňující infrastruktura (stojany, úschovny, odpočívadla apod.)

Specifický cíl: C.1.2 Zlepšit stav technické infrastruktury

Specifický cíl C.1.2 je určen k rekonstrukci a rozšíření technické infrastruktury v obcích, podpoře budování technických sítí a budování udržitelného veřejného osvětlení.

Opatření	C.1.2.1 Rozvíjet technickou infrastrukturu
Aktivity naplňující opatření:	<p>C.1.2.1.1 Budování technické sítě</p> <ul style="list-style-type: none"> – rekonstrukce technické infrastruktury a rozšiřování rozvojových ploch navržených v platné územně plánovací dokumentaci (plochy bydlení, občanského vybavení atd.). – zvýšení počtu domácností napojených na dešťovou a splaškovou kanalizaci – nakládání s odpadními vodami (ČOV) – teplofikaci <p>C.1.2.1.2 Budování veřejného osvětlení</p> <ul style="list-style-type: none"> – rozšiřování, rekonstrukce, opravy a snižování energetické náročnosti veřejného osvětlení vč. využití alternativních zdrojů – osvětlení rizikových míst v obcích (přechody pro chodce, průchody, parky apod.)

STRATEGICKÝ CÍL: D.1 KVALITNÍ VZDĚLÁVÁNÍ A ŠKOLSTVÍ PRO VŠECHNY

Vzdělávání a školství je zaměřeno na rozšíření služeb v oblasti vzdělávání a modernizaci školních pomůcek a prostředí. Důraz je kladen především na podporu mateřských a základních škol. Podpora dalšího vzdělávání je zaměřena na zvýšení schopnosti obyvatel v území MAS uplatnit se na pracovním trhu, umožnit jim snadnější přístup k novým informacím a profesním kurzům.

Cílové skupiny:

- Nezaměstnaní
- Podnikatelé
- Obce
- Školská zařízení a vzdělávací subjekty
- Obyvatelstvo
- Zájmové skupiny

Specifický cíl: D.1.1 Zvýšit kvalitu vzdělávání a školství v návaznosti na požadavky trhu práce a rozvoj v regionu

Specifický cíl D.1.1 bude naplňován opatřeními podporujícími rozvoj a rekonstrukci školní infrastruktury, modernizaci a obnovu školních zařízení a doplnění školních a vzdělávacích pomůcek dle aktuálních trendů a budoucích předpokladů. Ve školách se dále chceme zaměřit na prevenci vzniku nežádoucích jevů a sociálního vyloučení. Chceme podpořit rozvoj spolupráce a komunitní vzdělávání. Dále chceme rozvíjet mimoškolní vzdělávání dětí i dospělých, zvyšovat kvalifikaci občanů a pomáhat se vzděláváním a osobním rozvojem všem i osobám ohroženým sociálním vyloučením.

Opatření	D.1.1.1 Rozvíjet vzdělávání
Aktivity naplňující opatření:	<p>D.1.1.1.1 Modernizace infrastruktury pro rozvoj školství</p> <ul style="list-style-type: none"> – zlepšování stavu školských zařízení (budovy, zázemí, mobiliář) – zavádění nových prvků výuky, modernizace výukových materiálů – technické zázemí pro školní výuku – obnova či modernizace školních jídelen, hřišť, tělocvičen a zahrad při školách – modernizace školních a vzdělávacích pomůcek <p>D.1.1.1.2 Rozvoj vzdělávání a prevence ve školách</p> <ul style="list-style-type: none"> – práce s mládeží při mimoškolní činnosti s cílem eliminace vzniku sociálně patologických jevů a prevence vzniku sociálního vyloučení – podpora infrastruktury pro zájmové a neformální vzdělávání – podporovat vytváření pracovních návyků a motivaci k celoživotnímu vzdělávání s cílem úspěšného uplatnění na trhu práce – výuka a vzdělávání ve vztahu k přírodě, životnímu prostředí a budování pozitivního vztahu k místu, kde žijí – spolupráce škol s podniky na konkrétních podnikatelských záměrech – zájmové vzdělávání všech věkových kategorií – partnerská spolupráce škol v ČR i zahraničí – zavádění komunitního vzdělávání (podpoření těchto škol)

D.1.1.1.3 Podpora odborných seminářů a dalšího vzdělávání

- podpora programů a seminářů zaměřených na zvyšování kvalifikace a rekvalifikace
- podpora uplatnění absolventů na trhu práce
- podpora infrastruktury pro další vzdělávání, vzdělávání seniorů, rodičů na mateřské a rodičovské dovolené a dalších sociálně znevýhodněných skupin
- odborné kurzy

STRATEGICKÝ CÍL: E.1 KVALITNÍ ŽIVOTNÍ PROSTŘEDÍ PRO SOUČASNÉ I BUDOUCÍ GENERACE

MAS chce pomoci takovým projektům, jejichž příspěvky budou zaměřené na osvětu, pomoc a investice do životního prostředí v oblastech jako jsou podpora regenerace zeleně, odpadové hospodářství, snižování energetické náročnosti objektů, protipovodňová ochrana, ochrana proti větru, ochrana přírody a krajiny.

Cílové skupiny:

- Obyvatelé obcí
- Obce
- Podnikatelé
- Neziskové organizace a zájmové subjekty
- Zemědělci
- NP Podyjí

Specifický cíl: E.1.1 Udržet vysokou kvalitu životního prostředí

Specifický cíl E.1.1 je zaměřen na péči o krajinu a podporu životního prostředí v obcích a jeho okolí, podporu osvěty a vzdělávání v oblasti péče o životní prostředí a krajinu.

Opatření	E.1.1.1 Podporovat ochranu a osvětu
Aktivita naplňující opatření:	<p>E.1.1.1.1 Podpora regenerace zeleně</p> <ul style="list-style-type: none"> – zakládání zeleně, úpravy odpočinkových ploch, které vedle regenerační funkce mohou také poskytovat možnost kulturního/sportovního využití <p>E.1.1.1.2 Podpora vzdělávání, osvěty, naučných stezek</p> <ul style="list-style-type: none"> – environmentální vzdělávání, výchova a osvěta (EVVO) – informační kampaně, budování, obnova a značení naučných stezek a tras apod. – možnost spolupráce s NP Podyjí a rakouským Thayatal <p>E.1.1.1.3 Budování ochrany proti vodě, suchu a erozi</p> <ul style="list-style-type: none"> – výkupy pozemků pro vybudování protipovodňové ochrany – systém nakládání s vodami – prevence vzniku sucha, eroze či povodní

	<p>E.1.1.1.4 Podpora ochrany přírody a krajiny</p> <ul style="list-style-type: none"> – údržba a péče o krajinné prvky a chráněná území – zalesňování, budování větrolamů – podpora biodiverzity (spolupráce zemědělců, obcí a NP) – protierozní opatření
--	--

Specifický cíl: E.1.2 Zefektivnit nakládání s odpady a energiemi

Opatření	E.1.2.1 Podporovat efektivní nakládání s odpady a energií
<p>Aktivity naplňující opatření:</p>	<p>E.1.2.1.1 Odpadové hospodářství</p> <ul style="list-style-type: none"> – podpora separace odpadů – nákup obecních kompostáren, překladiště odpadů apod. – budování obecních sběrných dvorů <p>E.1.2.1.2 Snižování energetické náročnosti objektů</p> <ul style="list-style-type: none"> – zateplení obvodového pláště, stěnových, střešních, stropních a podlahových konstrukcí, výměna a rekonstrukce oken a dveří. Za stejným účelem budou financovány prvky pasivního vytápění a chlazení, stínění a instalace systémů řízeného větrání s rekuperací odpadního vzduchu <p>E.1.2.1.2 Podpora energetických úspor a zvýšení podílu obnovitelných zdrojů energie</p> <ul style="list-style-type: none"> – zapojení podniků do komunitní energetiky zalesňování, budování větrolamů – dosažení energetických úspor – zvýšení podílu obnovitelných zdrojů energie v podnikatelském sektoru

STRATEGICKÝ CÍL: F. 1 ROZVÍJET EFEKTIVNÍ PARTNERSTVÍ S RELEVANTNÍMI PARTNERY

Spolupráce je zaměřena na předávání zkušeností a informací mezi Místní akční skupinou Znojemské vinařství a relevantními partnery.

Cílové skupiny:

- Obyvatelé obcí
- Obce
- Podnikatelé
- Neziskové organizace a zájmové subjekty
- Zemědělci
- NP Podyjí

Specifický cíl: F.1.1 Více spolupracovat na místní, národní a mezinárodní úrovni

Specifický cíl F.1.1 je zaměřen na vyhledávání nových partnerů a prohlubování spolupráce se stávajícími partnery na místní, národní a mezinárodní úrovni.

Opatření	F.1.1.1 Rozvíjet spolupráci na místní, národní a mezinárodní úrovni
Aktivita naplňující opatření:	<p>F.1.1.1.1 Vytváření místních projektů spolupráce</p> <ul style="list-style-type: none"> – prohlubování partnerství s místními spolky, sdruženími, DSO, společná organizace akcí, předávání zkušeností, sdílení “best practice” <p>F.1.1.1.2 Vytváření národních projektů spolupráce</p> <ul style="list-style-type: none"> – spolupráce s ostatními MAS – pokračování členství v NS MAS, spolupráce s dalšími relevantními partnery na národní úrovni – propagace MAS na národní úrovni (společná účast a organizace konferencí, workshopů apod.) <p>F.1.1.1.3 Vytváření mezinárodních projektů spolupráce</p> <ul style="list-style-type: none"> – vyhledávání vhodných partnerů pro rozvoj příhraniční a mezinárodní spolupráce – uzavření a rozvoj spolupráce, příprava a realizace konkrétních projektů v souladu s prioritami SCLLD zejména v oblasti cestovního ruchu, životního prostředí či rozvoje obcí

3.2 Vazba na Strategii regionálního rozvoje ČR 21+

Tabulka 6 Naplňování SRR ČR 21+ prostřednictvím opatření Strategického rámce SCLLD

Specifický cíl Strategického rámce SCLLD	Opatření Strategického rámce SCLLD	Specifický cíl SRR ČR 21+
A.1.1 Zvýšit konkurenceschopnost podnikání a zvýšit zaměstnanost	A.1.1.1 Rozvíjet podnikatelské prostředí	Specifický cíl 3.1: Vytvořit vhodné podmínky pro diverzifikaci ekonomické základny regionálních center a jejich venkovského zázemí a využít jejich potenciálu a podpořit propojení podnikatelských subjektů ve vztahu k potřebám trhu práce.
A.1.2 Zvýšit konkurenceschopnost zemědělství	A.1.2.1 Podporovat konkurenceschopnost zemědělství	Specifický cíl 5.1: Zvýšení diverzifikace ekonomických činností a podpora tvorby lokálních pracovních míst
B.1.1 Zkvalitnit zábavu	B.1.1.1 Rozvíjet kulturní a společenský život	Specifický cíl 3.3: Zlepšit dostupnost služeb v regionálních centrech i v jejich venkovském zázemí s důrazem na kulturní dědictví, péči o památky a místní specifika a reagovat na problémy spojené se stárnutím a existencí či vznikem sociálně vyloučených lokalit.
B.1.2 Zvýšit pohybovou aktivitu občanů	B.1.2.1 Podporovat sport a volný čas	Opatření nenaplňuje žádný SC SRR ČR 21+
B.1.3 Zvýšit kvalitu cestovního ruchu	B.1.3.1 Rozvíjet cestovní ruch	Specifický cíl 3.1: Vytvořit vhodné podmínky pro diverzifikaci ekonomické základny regionálních center a jejich venkovského zázemí a využít jejich potenciálu a podpořit propojení podnikatelských subjektů ve vztahu k potřebám trhu práce.
B.1.4 Zpříjemnit prostředí pro život	B.1.4.1 Rozvíjet kvalitní, bezpečné a atraktivní prostředí v obcích	Specifický cíl 5.4: Zajištění dostatečné občanské vybavenosti.
B.1.5 Eliminovat negativní společenské jevy a jejich vliv na občany	B.1.5.1 Podporovat sociální sféru	Specifický cíl 3.3: Zlepšit dostupnost služeb v regionálních centrech i v jejich venkovském zázemí s důrazem na kulturní dědictví, péči o památky a místní specifika a reagovat na problémy spojené se stárnutím a existencí či vznikem sociálně vyloučených lokalit
C.1.1 Zlepšit stav dopravní infrastruktury a posílit cyklodopravu	C.1.1.1 Rozvíjet dopravu	Specifický cíl 3.2: Zlepšit dopravní dostupnost v rámci regionů.
C.1.2 Zlepšit stav technické infrastruktury	C.1.2.1 Rozvíjet technickou infrastrukturu	Specifický cíl 5.2: Zajistit dobrou dopravní dostupnost v rámci regionu a ve vazbě na aglomerace a metropole.
D.1.1 Zvýšit kvalitu vzdělávání a školství v návaznosti na požadavky trhu práce a rozvoj v regionu	D.1.1.1 Rozvíjet vzdělávání	Specifický cíl 5.4: Zajištění dostatečné občanské vybavenosti

E.1.1 Udržet vysokou kvalitu životního prostředí	E.1.1.1 Podporovat ochranu a osvětu	Specifický cíl 3.4: Pečovat o prostředí obce a stabilizovat dlouhodobé využívání krajiny a zamezit její degradaci.
E.1.2 Zefektivnit nakládání s odpady a energiemi	E1.2.1 Podporovat efektivní nakládání s odpady a energií	Specifický cíl 3.5: Umožnit energetickou transformaci venkovského zázemí regionálních center.
F.1.1 Více spolupracovat na místní, národní a mezinárodní úrovni	F.1.1.1 Rozvíjet spolupráci na místní, národní a mezinárodní úrovni	Opatření nenaplňuje žádný SC SRR ČR 21+

3.3 Popis integrovaných rysů strategie

Tabulka 7 Matice provázanosti specifických cílů a opatření SCLLD

		A.1.1	A.1.2	B.1.1	B.1.2	B.1.3	B.1.4	B.1.5	C.1.1	C.1.2	D.1.1	E.1.1	E.1.2	F.1.1
		A.1.1.1	A.1.2.1	B.1.1.1	B.1.2.1	B.1.3.1	B.1.4.1	B.1.5.1	C.1.1.1	C.1.2.1	D.1.1.1	E.1.1.1	E.1.2.1	F.1.1.1
A.1.1	A.1.1.1													
A.1.2	A.1.2.1	0												
B.1.1	B.1.1.1	0	0											
B.1.2	B.1.2.1	0	0	0										
B.1.3	B.1.3.1	2	0	3	3									
B.1.4	B.1.4.1	2	1	0	0	0								
B.1.5	B.1.5.1	3	3	3	3	2	3							
C.1.1	C.1.1.1	2	2	1	0	3	3	0						
C.1.2	C.1.2.1	2	1	1	0	3	3	0	3					
D.1.1	D.1.1.1	3	3	2	1	0	0	3	1	0				
E.1.1	E.1.1.1	2	3	0	0	2	1	2	2	0	3			
E.1.2	E.1.2.1	0	0	0	0	0	2	1	0	3	3	3		
F.1.1	F.1.1.1	0	0	0	0	0	0	0	0	0	0	0	0	

Pozn.: 0 = žádná vazba mezi opatřeními, 1 = slabá vazba, 2 = středně silná vazba, 3 = silná vazba

Vzájemnou provázanost strategie na úrovni specifických cílů a opatření shrnují následující tabulky:

Specifický cíl A.1.1. Zvýšit konkurenceschopnost podnikání a zvýšit zaměstnanost, Opatření A.1.1.1 Rozvíjet podnikatelské prostředí

Silná vazba:

Specifický cíl A.1.1., Opatření A.1.1.1 jsou ve vzájemně silné tematické integritě k cíli **B.1.5, resp. B.1.5.1**. Hlavním důvodem pro toto tvrzení je skutečnost, že podpora konkurenceschopnosti a zvýšení zaměstnanosti vede eliminaci jednoho z nejpálčivějších problémů území MAS, a sice nezaměstnanosti. Tím v podstatě ubývá klientů potřebných sociální služby a jejich zapojení do běžného života. Navíc, s rostoucí podnikatelskou silou lze předpokládat větší ochota podniků zapojit se do budování efektivní sociální sféry – např. zapojením se do projektů sociálního podnikání.

Příklad: Podpořit projekt podnikatele, který vytvoří pracovní místo. Bonifikace, pokud toto místo zpřístupní osobě ohrožené sociálním vyloučením.

Specifický cíl A.1.1., Opatření A.1.1.1 jsou ve vzájemně silné tematické integritě k cíli **D.1.1** v návaznosti na požadavky trhu práce a rozvoj regionu, resp. Opatření **D.1.1.1**. Silná integrita vychází z předpokladu, že podpoříme-li konkurenceschopnost místních podnikatelů a budeme-li usilovat o zvýšení zaměstnanosti, potom

nutně musíme předpokládat zvýšené požadavky na pracovní sílu, nejen co do množství, ale především kvality.
<i>Příklad: Podpořit projekt podnikatele, který svým zaměstnancům umožní kvalifikační růst.</i>
Středně silná vazba:
Vzájemnou integritu Specifického cíle A.1.1., resp. Opatření A.1.1.1 spatřujeme u cíle B.1.3., resp. Opatření B.1.3.1 , neboť podpora cestovního ruchu je nepřímou podporou především podnikatelů v této oblasti působících. Pokud se nám podaří posílit cestovní ruch, bude to jasně znamenat zvýšení zaměstnanosti a rozvoj podnikatelského prostředí nejen v této konkrétní branži, neboť na cestovní ruch se kumulují další doprovodné služby.
<i>Příklad: Podpora projektů mající pozitivní vliv na kvalitu cestovního ruchu.</i>
Vzájemnou integritu Specifického cíle A.1.1., resp. Opatření A.1.1.1 vidíme dále u cíle B.1.4., resp. Opatření B.1.4.1 . Kultivace podnikatelského prostředí a zvýšení zaměstnanosti jsou znaky vyšší životní úrovně, která s sebou přináší lepší podmínky pro život a spokojenější občany. S rostoucí konkurenceschopností podniků lze očekávat vyšší ochotu spolupodílet se na rozvoji příjemného prostředí pro život v obcích, kde působí a více se zapojit do rozvojových projektů obcí. Rovněž obce, které nebudou muset řešit vysokou nezaměstnanost, budou moci realizovat své rozvojové projekty. Zároveň se nebudou muset obávat, že nezaměstnaní frustrovaní občané budou vybudovanou infrastrukturu devalvovat.
<i>Příklad: Podpořit projekt podnikatele, který využije ke své podnikatelské činnosti nevyužitý objekt v obci. Tím dojde, mimo jiné, k zatraktivnění prostředí pro život v obcích.</i>
Vzájemnou integritu Specifického cíle A.1.1., resp. Opatření A.1.1.1 vidíme dále u cíle C.1.1., resp. Opatření C.1.1.1 . Své tvrzení opíráme o fakt vzešlý ze socioekonomické analýzy a komunitního plánování, že dojíždka do zaměstnání sehrává v území MAS významnou roli. Aby byl zajištěn bezpečný pohyb osob do zaměstnání a za podnikáním, je potřeba mít vybudovanou bezpečnou dopravní infrastrukturu.
<i>Příklad: Realizovat projekty bezpečné dopravní infrastruktury tam, kde je návaznost na existující i potencionální zaměstnavatele, resp. podnikatele.</i>
Vzájemnou integritu Specifického cíle A.1.1., resp. Opatření A.1.1.1 vidíme také u cíle C.1.2., resp. Opatření C.1.2.1 . Jedná se nám v tomto případě o vazbu na budování veřejného osvětlení, které přispěje k bezpečnému pohybu zaměstnanců a podnikatelů do zaměstnání.
<i>Příklad: Realizovat projekty veřejného osvětlení primárně tam, kde je návaznost na existující i potencionální zaměstnavatele, resp. podnikatele.</i>
Vzájemnou integritu Specifického cíle A.1.1., resp. Opatření A.1.1.1 jsme identifikovali u Specifického cíle E.1.1., resp. Opatření E.1.1.1 . Předpokládáme, že zvýšení konkurenceschopnosti podnikatelů povede k vyšší zodpovědnosti k životnímu prostředí. Stejně tak občané, pokud budou mít větší jistotu práce, budou ochotnější spolupracovat při řešení problémů týkajících se zachování kvalitního životního prostředí v území MAS.
<i>Příklad: Podpořit projekt, který se zaváže k ekologickému přístupu k podnikání</i>

Specifický cíl A.1.2 Zvýšit konkurenceschopnost zemědělství, Opatření A.1.2.1 Podporovat konkurenceschopnost zemědělství
Silná vazba:
Specifický cíl A.1.2, Opatření A.1.2.1 je v silné vazbě s cílem B.1.5, resp. Opatření B.1.5.1 . Své tvrzení opíráme o fakt, že s rostoucí konkurenceschopností zemědělství a zvyšující se zaměstnaností by mělo dojít k zaměstnávání osob, a to i těch, které mají nižší vzdělání. Vzhledem k tomu, že právě nezaměstnanost je jedním z nejvýznamnějších identifikovaných negativních jevů ve společnosti, věříme, že právě podpora této oblasti by mohla situaci zlepšit. Navíc, i v zemědělství je možnost zahájit sociální podnikání a dát tak šanci osobám ohroženým sociálním vyloučením.
<i>Příklad: Podpora projektů, které vytvoří nové pracovní místo, ideálně vhodné také pro osobu ohroženou sociálním vyloučením.</i>
Specifický cíl A.1.2, Opatření A.1.2.1 je dále v silné vazbě s cílem D.1.1, resp. Opatření D.1.1.1 . Vzájemně

<p>silnou provázanost spatřujeme především ve skutečnosti, že na pracovníky v zemědělství a návazných oborech je s růstem využití nejmodernějších technologií kladen nárok na zvyšování kvalifikace. Zvýšené nároky od zaměstnavatelů by se měly promítnout do výuky a vybavení škol.</p>
<p><i>Příklad: Podpořit projekty zaměřené na nové technologie a inovace</i></p>
<p>Specifický cíl A.1.2, Opatření A.1.2.1 má identifikovanou silnou vazbu také s cílem E.1.1, resp. Opatření E.1.1.1. Toto tvrzení vychází z předpokladu, že zemědělství je jednou z hlavních příčin problémů týkajících se eroze půdy, extrémního sucha či neefektivního zadržování vody v krajině. Zvyšování konkurenceschopnosti zemědělských podniků bude realizováno mimo jiné zaváděním moderních technologií šetrných k životnímu prostředí. Tím budou projekty realizované v rámci tohoto opatření podporovat ochranu životního prostředí a přispějí k ochraně proti vodě, suchu a erozi. Zároveň tlak konkurence a zákazníků povede zemědělce a podniky v návazných odvětvích k vyšší vnímavosti k problematice životního prostředí.</p>
<p><i>Příklad: Podpora místních zemědělců a producentů v nákupu ekologicky šetrné moderní technologie.</i></p>
<p>Středně silná vazba:</p>
<p>Specifický cíl A.1.2, Opatření A.1.2.1 má identifikovanou vzájemnou integritu u cíle C.1., resp. Opatření C.1.1.1. Svě tvrzení opíráme o fakt vzešlý ze socioekonomické analýzy a komunitního plánování, že dojíždka do zaměstnání sehraje v území MAS významnou roli. Aby byl zajištěn bezpečný pohyb osob do zaměstnání a za podnikáním v oblasti zemědělství, je potřeba mít vybudovanou bezpečnou dopravní infrastrukturu.</p>
<p><i>Příklad: Realizovat projekty bezpečné dopravní infrastruktury tam, kde je návaznost na existující i potenciální zemědělské zaměstnavatele, resp. podnikatele.</i></p>
<p>Slabá vazba:</p>
<p>Specifický cíl A.1.2, Opatření A.1.2.1 má identifikovanou vzájemnou integritu také s B.1.4, resp. Opatření B.1.4.1. Toto tvrzení vychází z předpokladu, že zemědělství představuje pro některé obce území MAS významný zdroj obživy a zaměstnanosti. Pokud se zemědělství bude dařit, zvýší se jeho konkurenceschopnost a na to se naváže vyšší zaměstnanost v regionu, je zde předpoklad, že zemědělství podnikatelé sami, případně občané, kteří našli novou práci, budou sami přispívat k rozvoji příjemného prostředí v obcích. Obce tak budou mít více prostředků a prostoru realizovat projekty v této oblasti.</p>
<p>Specifický cíl A.1.2, Opatření A.1.2.1 má identifikovanou vzájemnou integritu také u cíle C.1.2, resp. Opatření C.1.2.1. Jedná se nám v tomto případě o vazbu na budování veřejného osvětlení, které přispěje k bezpečnému pohybu zaměstnanců a podnikatelů v oblasti zemědělství do zaměstnání.</p>
<p><i>Příklad: Realizovat projekty veřejného osvětlení primárně tam, kde je návaznost na existující i potenciální zaměstnavatele, resp. podnikatele v oblasti zemědělství.</i></p>

Specifický cíl B.1.1 Zkvalitnit zábavu, resp. Opatření B.1.1.1 Rozvíjet kulturní a společenský život

Silná vazba:

Specifický cíl B.1.1, resp. Opatření B.1.1.1 má silnou vzájemnou vazbu s **cílem B.1.3., resp. Opatření B.1.3.1.** Sílu vazby spatřujeme především proto, že infrastruktura pro kulturu, komunitní a společenský život vystavěná pro místní obyvatele a podpora kulturních akcí může přilákat také turisty a tím může přispět k rozvoji cestovního ruchu.

Příklad: Podpora organizace místních kulturních akcí s dobrou propagací, která akci zajistí nadregionální přesah.

Specifický cíl B.1.1, resp. Opatření B.1.1.1 má silnou vzájemnou vazbu s **cílem B.1.5, resp. Opatření B.1.5.1.** Nedostatek možností trávení volného času je jeden z významných prvků nespokojenosti občanů obcí MAS. Tato nespokojenost může vést k vzniku patologických jevů ve společnosti a dalšímu náporu na již tak využívanou sociální sféru. Proto se domníváme, že rozvoj infrastruktury pro kulturu, komunitní a společenský život pozitivně ovlivní možnosti trávení volného času a tím eliminuje vznik nativních společenských jevů.

Příklad: Podpora realizace projektů tam, kde hrozí vznik nebo je potřeba eliminovat negativní společenské jevy

Středně silná vazba:
<p>Specifický cíl B.1.1, resp. Opatření B.1.1.1 má také vzájemnou vazbu s cílem D.1.1, resp. Opatřením D.1.1.1. Vazbu spatřujeme především pro aktivitu D.1.1.1.2. Svě tvrzení opíráme o předpoklad, že kvalitní zábava pro děti a mládež, která umožní smysluplné trávení volného času, přispěje k eliminaci negativních jevů a tím i k prevenci těchto jevů na školách.</p>
<p><i>Příklad: Realizovat projekt zkvalitnění zábavy ve spolupráci s odborníkem na prevenci negativních společenských jevů na školách</i></p>
Slabá vazba:
<p>Specifický cíl B.1.1, resp. Opatření B.1.1.1 má vzájemnou vazbu s cílem C.1.1, resp. Opatřením C.1.1.1. Předpokládáme-li, že nová či rekonstruovaná infrastruktura pro kvalitní zábavu nevznikne v každé obci (ať již z důvodu omezené finanční alokace nebo dalších limitujících faktorů), je možné očekávat zvýšený přesun obyvatel do těchto oblastí. Je proto důležité, aby byl tento pohyb realizován po bezpečných komunikacích a chodnících.</p>
<p><i>Příklad: Realizovat projekty rozvoje infrastruktury pro kvalitní zábavu v provázanosti na bezpečnou dopravu</i></p>
<p>Specifický cíl B.1.1, resp. Opatření B.1.1.1 má vzájemnou vazbu s cílem C.1.2, resp. Opatřením C.1.2.1. Zde máme na mysli vazbu na aktivitu C.1.2.1.2 Budování veřejného osvětlení tak, aby byl zajištěn bezpečný přesun obyvatel do nově vybudované infrastruktury pro kvalitní zábavu.</p>
<p><i>Příklad: Realizovat projekty kvalitní zábavy tam, kde investor zajistí návaznost na existující veřejné osvětlení.</i></p>

Specifický cíl B.1.2 Zvýšit pohybovou aktivitu občanů, resp. Opatření B.1.2.1 Podporovat sport a volný čas
Silná vazba:
<p>Specifický cíl B.1.2, resp. Opatření B.1.2.1 má identifikovanou silnou vazbu na cíl B.1.3., resp. Opatření B.1.3.1. Tato skutečnost se opírá o výsledek socioekonomické analýzy, kde bylo mimo jiné zjištěno, že cestovnímu ruchu chybí nabídka mimo sezónních aktivit. Pokud tedy dojde k vybudování sportovní a volnočasové infrastruktury, potom by tuto infrastrukturu mohli využívat také přijíždějící hosté.</p>
<p><i>Příklad: Podpora projektu na vybudování celoroční infrastruktury pro sport a volný čas (např. krytá plovárna nebo venkovní fitness).</i></p>
<p>Specifický cíl B.1.2, resp. Opatření B.1.2.1 má identifikovanou silnou vazbu na cíl B.1.5, resp. Opatřením B.1.5.1. Zde máme na mysli rozvoj volnočasových aktivit jako oblasti prevence negativních jevů ve společnosti a tím snížení náporu na sociální sféru.</p>
<p><i>Příklad: Podpora projektu na organizaci pravidelné sportovní soutěže.</i></p>
Slabá vazba:
<p>Specifický cíl B.1.2, resp. Opatření B.1.2.1 má identifikovanou vazbu na cíl D.1.1 v návaznosti na požadavky trhu práce a rozvoj regionu, resp. Opatření D.1.1.1, konkrétně na aktivitu D.1.1.1.2. Domníváme se, že budování kladného vztahu ke sportu, fyzická aktivita a dostupnost zařízení pro sport a volný čas přispějí k prevenci negativních společenských jevů na školách.</p>
<p><i>Příklad: Realizovat projekt pohybové aktivity občanů v konzultaci s odborníkem na prevenci negativních společenských jevů na školách</i></p>

Specifický cíl B.1.3. Zvýšit kvalitu cestovního ruchu, resp. Opatření B.1.3.1 Rozvíjet cestovní ruch
Silná vazba:
<p>Specifický cíl B.1.3., resp. Opatření B.1.3.1 je silně provázán s cílem C.1.1, resp. Opatřením C.1.1.1. Vazba je patrná především v tom, že kvalitní a bezpečná infrastruktura je jednou z podmínek pro rozvoj cestovního ruchu. Velké množství silnic v havarijním stavu či nehodovost chodců a cyklistů nepřispívá dobré image turistické lokality.</p>

Příklad: Podpora vybudování kvalitní a bezpečné dopravní infrastruktury s návazností na turistický ruch

Specifický cíl B.1.3., resp. Opatření B.1.3.1 je silně provázán s cílem **C.1.2, resp. Opatřením C.1.2.1**. Zde se opíráme o skutečnost, že budování technické infrastruktury v obcích je spojeno s výkopovými pracemi, objíždkami či uzávěrami na silnicích a omezením pohybu osob. To vše negativně ovlivňuje rozvoj cestovního ruchu v dotčených obcích.

Příklad: Podporovat projekty infrastruktury, které jsou realizovány mimo hlavní turistickou sezónu.

Středně silná vazba:

Specifický cíl B.1.3., resp. Opatření B.1.3.1 je provázán s cílem **B.1.5, resp. Opatřením B.1.5.1**. Tuto skutečnost opíráme o skutečnost, že s růstem kvality cestovního ruchu porostou také pracovní příležitosti a zamatnost v území. Proto by mělo zároveň docházet k eliminaci negativních jevů ve společnosti a snížení náporu na sociální sféru.

Příklad: Podpora projektů rozvoje cestovního ruchu, které se zaváží k tvorbě pracovního místa, ideálně ze skupiny osob ohrožených sociálním vyloučením.

Specifický cíl B.1.3., resp. Opatření B.1.3.1 je silně provázán s cílem **E.1.1, resp. Opatřením E.1.1.1**. Provázanost vidíme v tom, že kvalitní životní prostředí je jednou z klíčových podmínek pro udržení cestovního ruchu. V opačném případě hrozí odliv turistů do jiných destinací. Naopak úspěšně zrealizované projekty z oblasti životního prostředí mohou pozitivně ovlivnit zvýšení kvality cestovního ruchu

Příklad: Realizace projektů ochrany životního prostředí v souladu s podporou turistiky (např. nezakazovat vstup, ale umožnit prohlédnout si prostor formou vyznačené naučné stezky).

Specifický cíl B.1.4 Zpříjemnit prostředí pro život, resp. Opatření B.1.4.1 Rozvíjet kvalitní, bezpečné a atraktivní prostředí v obcích

Silná vazba:

Specifický cíl B.1.4, resp. Opatření B.1.4.1. je v silné vazbě na cíl **B.1.5, resp. Opatření B.1.5.1**. Rozvoj infrastruktury pro bydlení, která bude dostupná širšímu spektru obyvatel, by měl řešit jeden z klíčových problémů sociální sféry definované v socioekonomické analýze, a sice nedostatek kapacit pobytových zařízení. V neposlední řadě, regenerace a revitalizace veřejného prostranství je příležitostí pro zapojení osob ohrožených sociálním vyloučením.

Příklad: Podporovat projekty, které se zaváží k prospěchu pro sociální sféru

Specifický cíl B.1.4, resp. Opatření B.1.4.1, je dále v silné vazbě na cíl **C.1.1, resp. Opatření C.1.1.1**. Již samotný projekt zlepšení dopravní infrastruktury přispívá k celkové revitalizaci obecního prostoru. Navíc, projekty rozvoje dopravní infrastruktury by v sobě mohly mít zakomponovány prvky regenerace a revitalizace veřejného prostranství.

Příklad: Podpora projektů, které se zaváží k doplňkové revitalizaci prostředí v obcích.

Specifický cíl B.1.4, resp. Opatření B.1.4.1 je rovněž v silné vazbě na cíl **C.1.2, resp. Opatření C.1.2.1**. Realizace projektů technické infrastruktury vede dočasně k zlepšení prostředí pro život v obcích (výkopy, zvýšená prašnost, objíždky a uzávěry). Na druhou stranu, pokud jsou tyto projekty dokončeny přispívají svou realizací k lepšímu prostředí pro život, nebo jsou dokonce podmínkou pro realizaci návazných projektů.

Příklad: Rozvoj infrastruktury pro bydlení není možný bez předchozí realizace technické infrastruktury.

Středně silná vazba:

Specifický cíl B.1.4, resp. Opatření B.1.4.1 má vazbu na cíl **E.1.2, resp. Opatření E.1.2.1**, neboť lze paralelně s rozvojem infrastruktury bydlení požadovat to, aby energetická náročnost objektů ve výstavbě byla co nejnižší. Zároveň s revitalizací veřejného prostranství lze dát veřejnosti jasný signál s ekologickým zacházením s odpady.

Příklad: Vybavit nová veřejná prostranství nádobami na separaci odpadů

Slabá vazba:

Specifický cíl B.1.4, resp. Opatření B.1.4.1 má vazbu na cíl **E.1.1., resp. Opatření E.1.1.1**. Vazba byla identifikována zejména s aktivitou **B.1.4.1.1**, která může být současně doplněna o úpravy a revitalizace veřejné zeleně.

Příklad: Podpora projektů rozvoje veřejného prostranní s návazností na regeneraci veřejné zeleně.

Specifický cíl B.1.5 Eliminovat negativní společenské jevy ve společnosti a jejich vliv na občany, resp. Opatření B.1.5.1 Podporovat sociální sféru

Silná vazba:

Specifický cíl B.1.5, resp. Opatření B.1.5.1 má silnou vazbu na cíl **D.1.1 v návaznosti na požadavky trhu práce a rozvoj regionu, resp. Opatření D.1.1.1**. Vazbu odůvodňujeme tak, že včasná pomoc rodičům ze skupiny obyvatel ohrožených sociálním vyloučením je dobrým předpokladem pro rozvoj vzdělávání a prevenci negativních sociálních jevů u jejich dětí. Vzájemná provázanost funguje také tak, že děti s kvalitním vzděláním mají menší pravděpodobnost, že zatíží sociální systém, ba naopak, mohou jej pomoci sami utvářet.

Příklad: Podpora sociálních projektů zaměřených na rodiny s dětmi, případně na děti a mladistvé

Středně silná vazba:

Specifický cíl B.1.5, resp. Opatření B.1.5.1 má rovněž vazbu na cíl **E.1.1, resp. Opatření E.1.1.1**. Programy na podporu skupin ohrožených sociálním vyloučením mohou být spojeny s principy ochrany životního prostředí. V neposlední řadě, uspokojený uživatel sociální služby bude lépe spolupracovat při podpoře ochrany životního prostředí než frustrovaný neuspokojený jedinec.

Příklad: Podpora sociálních projektů, které berou v potaz ekologii a ochranu životního prostředí.

Slabá vazba:

Specifický cíl B.1.5, resp. Opatření B.1.5.1 má rovněž vazbu na cíl **E.1.2, resp. Opatření E.1.2.1**. Existenci vazby podporuje předpoklad, že nová infrastruktura pro rozvoj sociálních služeb bude budována v souladu s principy snižování energetické náročnosti budov.

Příklad: Podpora projektů, které se zaváží ke snižování energetické náročnosti budov

Specifický cíl C.1.1 Zlepšit stav dopravní infrastruktury a posílit cyklo dopravu, resp. Opatření C.1.1.1 Rozvíjet dopravu

Silná vazba:

Specifický cíl C.1.1, resp. Opatření C.1.1.1 je ve vzájemně silné vazbě s cílem **C.1.2, resp. Opatřením C.1.2.1**. Součástí budování infrastruktury zajišťující bezpečnost dopravy v obcích by mělo být také veřejné osvětlení tam, kde je to z hlediska bezpečnosti nezbytné. Budování technické infrastruktury je často doprovázeno prací na silnicích. Proto by měl být na zřetel aspekt bezpečnosti.

Příklad: Budou podporovány takové projekty, které jako doplňkovou aktivitu realizují veřejné osvětlení tam, kde je to z hlediska bezpečnosti nezbytné.

Středně silná vazba:

Specifický cíl C.1.1, resp. Opatření C.1.1.1 je ve vzájemné vazbě s cílem **E.1.1, resp. Opatření E.1.1.1**. Projekty dopravní infrastruktury by měly v rámci své doplňkové aktivity zohledňovat principy ochrany přírody a krajiny.

Příklad: Budou podpořeny projekty, které zohlední biokoridory zvěře, vysadí v okolí zeleň nebo přispějí k většímu využití zelené mobility apod.

Slabá vazba:

Specifický cíl C.1.1, resp. Opatření C.1.1.1 je ve vzájemné vazbě s cílem **D.1.1, resp. Opatření D.1.1.1**. povede k vyšší bezpečnosti při cestě žáků za vzděláním.

Příklad: Budou podporovány projekty bezpečných silnic bezprostředně související s bezpečnou dopravou žáků do škol

Specifický cíl C.1.2 Zlepšit stav technické infrastruktury, resp. Opatření C.1.2.1 Rozvíjet technickou infrastrukturu

Silná vazba:

Specifický cíl C.1.2, resp. Opatření C.1.2.1 disponuje vazbou na cíl **E.1.2, resp. Opatření E.1.2.1**. Tato vazba se opírá o skutečnost, že při realizaci projektů veřejného osvětlení by mělo být dbáno na efektivní hospodaření s energií a také na efektivní boj s odpadem.

Příklad: Budou podpořeny takové projekty, které v sobě integrují úsporu energie a četnost výměny zdroje světla snižují na minimum.

Specifický cíl D.1.1 Zvýšit kvalitu vzdělávání a školství v návaznosti na požadavky trhu práce a rozvoj regionu, resp. Opatření D.1.1.1 Rozvíjet vzdělávání

Silná vazba:

Specifický cíl D.1.1, resp. Opatření D.1.1.1 je silně vázán na specifický cíl **E.1.1, resp. Opatření E.1.1.1**. V rámci projektů zaměřených na rozvoj infrastruktury pro vzdělávání vyplynuly z komunitního projednávání projekty zaměřené na rozvoj přírodovědných učeben či venkovních učeben zaměřených na rozvoj ekologické osvěty u dětí a mládeže. Rovněž aktivita Podpora odborných seminářů může vhodnou tematikou přispět k osvětě při řešení problémů při ochraně přírody a krajiny.

Příklad: Podporovat projekty, které svým zaměřením přispějí k budování osvěty o ochraně přírody a krajiny

Specifický cíl D.1.1, resp. Opatření D.1.1. je silně vázán na specifický cíl **E.1.2, resp. Opatření E.1.2.1**. U projektů zaměřených na rozvoj infrastruktury by mělo být dbáno na snižování energetické náročnosti realizovaných objektů. U připravovaných odborných seminářů je třeba pracovat na osvětě ve vazbě na efektivní odpadové hospodářství.

Příklad: Podpořit vzdělávací akce, které zahrnují tematiku osvěty v oblasti efektivního hospodaření s odpady. U projektů do budování infrastruktury upřednostnit ty, které zohledňují snížení energetické náročnosti.

Specifický cíl E.1.2, resp. Opatření E.1.2.1

Silná vazba:

Specifický cíl E.1.2, resp. Opatření E.1.2.1 je ve vzájemně silné vazbě s cílem **E.1., resp. Opatření E.1.1.1**, a to z toho důvodu, že se vzájemně doplňují, neboť projekty, které zefektivňují nakládání s odpady a energiemi podporují ochranu přírody a krajiny.

4. Implementační část

4.1 Popis řízení včetně řídicí a realizační struktury MAS

MAS má v souladu s podmínkami pro standardizaci uvedenými v MPIN ustaveny tzv. povinné orgány, jejichž činnost a pravomoci jsou podrobně uvedeny ve Stanovách MAS Znojemske vinařství, z. s.

MAS Znojemske vinařství, z. s. je spolkem podle zákona č. 89/2012 Sb., občanský zákoník, v platném znění. Jde o místní partnerství tvořené fyzickými a právníckými osobami (členy) hájícími veřejné a soukromé socioekonomické zájmy působícími na území města a obcí okresu Kladno, které vyslovily souhlas s realizací SCLLD 21+ MAS Znojemske vinařství, z. s. na svém území. Účelem spolku je podpora udržitelného rozvoje v územní působnosti spolku ve prospěch místního partnerství města a obcí, neziskových organizací, drobných podnikatelů, malých a středních podniků a dalších subjektů působících v území, prostřednictvím vlastní činnosti a realizace rozvojových koncepcí a strategií.

Veškeré podrobnosti jsou uvedeny ve Stanovách MAS (*Stanovy*). Způsoby jednání jednotlivých povinných orgánů MAS jsou upraveny příslušnými jednacími řády, které jsou (v aktuální i archivní verzi) zveřejněny na webu (*Jednací řád VH*) a (*Jednací řád orgánů spolku*).

Povinné orgány MAS:

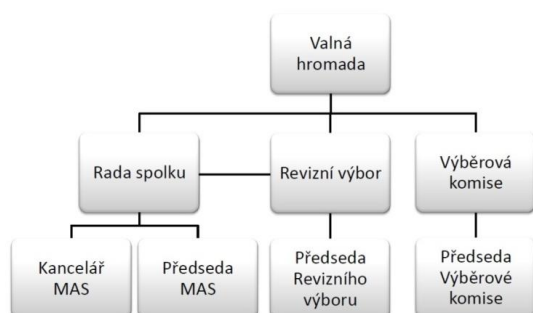
Valná hromada – nejvyšší orgán MAS

Výkonný výbor – rozhodovací orgán MAS

Výběrová komise – výběrový orgán MAS

Kontrolní a monitorovací výbor – kontrolní orgán MAS

Obrázek 2 Organizační struktura MAS Znojemske vinařství, z. s.



Zdroj: vlastní zpracování

MAS má zřízenou kancelář MAS a má pověřeného zaměstnance na pozici vedoucího zaměstnance pro realizaci SCLLD, který je schválen rozhodovacím orgánem MAS, a zodpovídá za realizaci SCLLD.

Statutárním zástupcem MAS je předseda rady spolku Jiří Lukeš.

Kontakty na pracovníky a statutárního zástupce MAS jsou zveřejněny na webu MAS (www.znojemskevinařství.cz/kontakty)

4.2 Popis animačních aktivit

4.2.1. Komunikace mezi zúčastněnými stranami

Komunikační aktivity související s implementací SCLLD MAS Znojemske vinařství je možné rozdělit na interní a externí.

Interní komunikace

Interní komunikace Kanceláře MAS se zainteresovanými stranami probíhá především emailem a telefonicky na denní bázi. Nejčastější interní komunikace mezi Kanceláří MAS a orgány MAS Znojemske vinařství probíhá s Radou MAS Znojemske vinařství, která je pravidelně informována o všech zásadních otázkách implementace Strategie. Zpravidla jedenkrát za 3 měsíce nebo dle potřeby se Rada schází, aby rozhodla o věcech týkajících se implementace strategie, a to především o:

- aktualizaci strategie komunitně vedeného místního rozvoje regionu,
- stanovení výše alokace na základě návrhu Výběrové komise,
- schválení výzvy MAS k podání projektů,
- výběru projektů k realizaci,
- uzavření a ukončení pracovního vztahu s vedoucím zaměstnancem pro realizaci SCLLD.

Interní komunikace s členskou základnou MAS Znojemske vinařství probíhá především prostřednictvím emailu. Členové MAS jsou Kanceláří MAS oslovováni, aby se aktivně zapojili do tvorby Strategie i přípravy její aktualizace. Nejširše zastoupený orgán Valná hromada MAS je oslovena vždy, když je třeba projednat otázky SCLLD, které nejsou v přenesené kompetenci Kanceláře MAS a Rady. Schází se nejméně jedenkrát za rok a ve vztahu k SCLLD řeší tento orgán především její schválení. Členové MAS mají k dispozici aktualizované informace na internetových stránkách www.znojemskevinařství.cz a na facebookových stránkách MAS Znojemske vinařství. Nejméně jednou za čtvrtletí je zasílán členům MAS Znojemske vinařství e-Zpravodaj a také Dotační speciál.

K přípravě projektů pro naplňování SCLLD jsou k dispozici členům i nečlenům bezplatné konzultace Kanceláře MAS. Osvětu o SCLLD plánujeme realizovat prostřednictvím besed či workshopů. Plánujeme také oslovit partnery z realizovaných projektů (Regionální rada Znojemska, Agrární komora, Okresní hospodářská komora Znojmo apod.)

Externí komunikace

Komunikace se zainteresovanými stranami a veřejností probíhá prostřednictvím internetových stránek MAS www.znojemskevinařství.cz a také facebookové stránky MAS Znojemske vinařství. Prostřednictvím těchto informačních kanálů je prezentována připravovaná Strategie a bude zveřejněna její finální verze i případné aktualizace. Zatím není plánována masivní kampaň v místním tisku či rozhlasu, ale spíše využití kontaktů a informačních kanálů členské základny MAS. Při organizaci propagačních aktivit bude kladen velký důraz na dodržení pravidel pro povinnou publicitu.

4.4 Popis monitoringu a evaluace strategie

MAS Znojemske vinařství bude provádět monitorovací a evaluační činnosti v souladu s metodickým pokynem pro využití integrovaných nástrojů a regionálních akčních plánů v programovém období 2021–2027 a v souladu s doplňujícími metodickými instrukcemi Ministerstva pro místní rozvoj, odboru regionální politiky. Pro sledování a vyhodnocování plnění jednotlivých opatření/fiche Akčního plánu budou ze strany jednotlivých ŘO stanoveny povinné indikátory z NČI¹. Hodnoty těchto indikátorů budou sledovány v monitorovacím systému.

¹ Národní číselník indikátorů

4.4.1 Indikátory na úrovni strategických cílů Strategického rámce SCLLD

Tabulka 8 Indikátory na úrovni strategických cílů

Specifický cíl	Indikátor	Měrná jednotka	Výchozí hodnota	Cílová hodnota
A.1.1 Zvýšit konkurenceschopnost podnikání a zvýšit zaměstnanost	Počet podpořených zemědělských podniků/příjemců	Podniky	0	7
	Pracovní místa vytvořená v rámci podpořených projektů (Leader)	FTE	0	1
A.1.2 Zvýšit konkurenceschopnost zemědělství	Počet podpořených zemědělských podniků/příjemců	Podniky	0	14
	Pracovní místa vytvořená v rámci podpořených projektů (Leader)	FTE	0	3
B.1.1 Zkvalitnit zábavu	Počet spolupořádaných akcí	Akce	0	10
B.1.2 Zvýšit pohybovou aktivitu občanů	Počet zrekonstruovaných/ nově postavených objektů pro sportovní a volnočasové aktivity	Objekty	0	2
	Celková plocha (ha)	Ha	0	0,25
B.1.3 Zvýšit kvalitu cestovního ruchu	Počet podpořených zemědělských podniků/příjemců	Podniky	0	2
	Počet projektů spolupráce MAS zaměřených na cestovní ruch	Projekty	0	1
B.1.4 Zpříjemnit prostředí pro život	Počet nových a modernizovaných objektů sloužících složkám IZS	Objekty	0	2
B.1.5 Eliminovat negativní společenské jevy a jejich vliv na občany	Počet podniků pobírajících podporu	Podniky	0	1
	Počet nových podniků, které dostávají podporu	Podniky	0	1
	Soukromé investice odpovídající veřejné podpoře podniků (granty)	EUR	0	3.636,36 EUR
C.1.1 Zlepšit stav dopravní infrastruktury a posílit cyklo dopravu	Délka nově vybudovaných nebo rekonstruovaných cyklostezek a cyklotras	Km	0	8,58

	Počet realizací vedoucích ke zvýšení bezpečnosti v dopravě (realizace)	Realizace	0	9
	Počet parkovacích míst pro jízdní kola	Parkovací místa	0	30
C.1.2 Zlepšit stav technické infrastruktury	Počet projektů	Projekty	0	5
D.1.1 Zvýšit kvalitu vzdělávání a školství v návaznosti na požadavky trhu práce a rozvoj v regionu	Počet podpořených vzdělávacích zařízení	Počet	0	7
	Kapacita podporovaných zařízení péče o děti nebo vzdělávacích zařízení	Osoby	0	370
	Počet účastníků školení a seminářů	Počet	0	105
	Počet podpořených akcí/operací	Akce/operace	0	7
	Počet účastníků vzdělávání (jen vzdělávací akce)	Osoby	0	105
E.1.1 Udržet vysokou kvalitu životního prostředí	Počet projektů zaměřených na zlepšování stavu přírody a krajiny	Projekty	0	5
E.1.2 Zefektivnit nakládání s odpady a energiemi	Počet projektů zaměřených na efektivitu nakládání s odpady nebo energiemi	Projekty	0	2
F.1.1 Více spolupracovat na místní, národní a mezinárodní úrovni	Počet projektů spolupráce	Počet	0	2

5. Povinná příloha – Čestné prohlášení

Čestně prohlašuji, že údaje a informace uvedené v žádosti o podporu strategie Komunitně vedeného místního rozvoje pro období 2021–2027 (Konceptní část) jsou pravdivé. Rovněž čestně prohlašuji, že údaje uvedené v žádosti o podporu strategie Komunitně vedeného místního rozvoje pro období 2021–2027 (Konceptní část) jsou shodné s údaji poskytnutými v rámci procesu kontroly dodržování standardů MAS.

Ve Znojmě dne 24. 9. 2021

.....

Statutární zástupce MAS Znojenské vinařství, z. s.

Jiří Lukeš